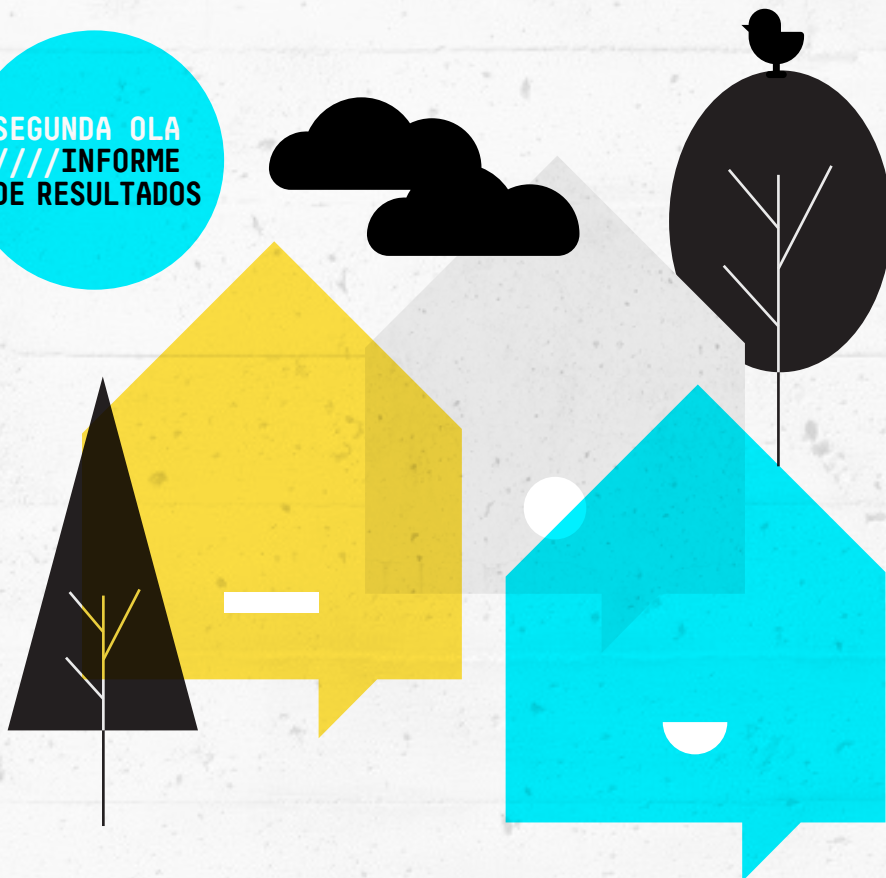



ENCUESTA DE PERCEPCIÓN Y ACTITUDES DE LA POBLACIÓN

# EL IMPACTO DE LA PANDEMIA **COVID-19** EN LAS FAMILIAS **CON NIÑAS, NIÑOS Y ADOLESCENTES**

SEGUNDA OLA  
//// INFORME  
DE RESULTADOS



unicef  para cada niño



## **DIRECCIÓN EDITORIAL**

Sebastián Waisgrais, especialista en Inclusión Social y Monitoreo de UNICEF.

## **COORDINACION GENERAL**

Carolina Aulicino.  
Fernanda Paredes.

## **ANÁLISIS Y ELABORACIÓN DE CONTENIDO**

Fabián Berho, Alejandra Beccaria.

## **MUESTRISTA**

Augusto Hoszowski.

## **IMPLEMENTACIÓN Y CAMPO**

KNACK ARGENTINA

**Encuesta de Percepción y Actitudes de la Población.  
Impacto de la pandemia COVID-19 y las medidas adoptadas  
por el gobierno sobre la vida cotidiana.**

Primera edición, agosto 2020.

**DISEÑO Y DIAGRAMACIÓN:** Gomo | Estudio de diseño

## **UNICEF ARGENTINA**

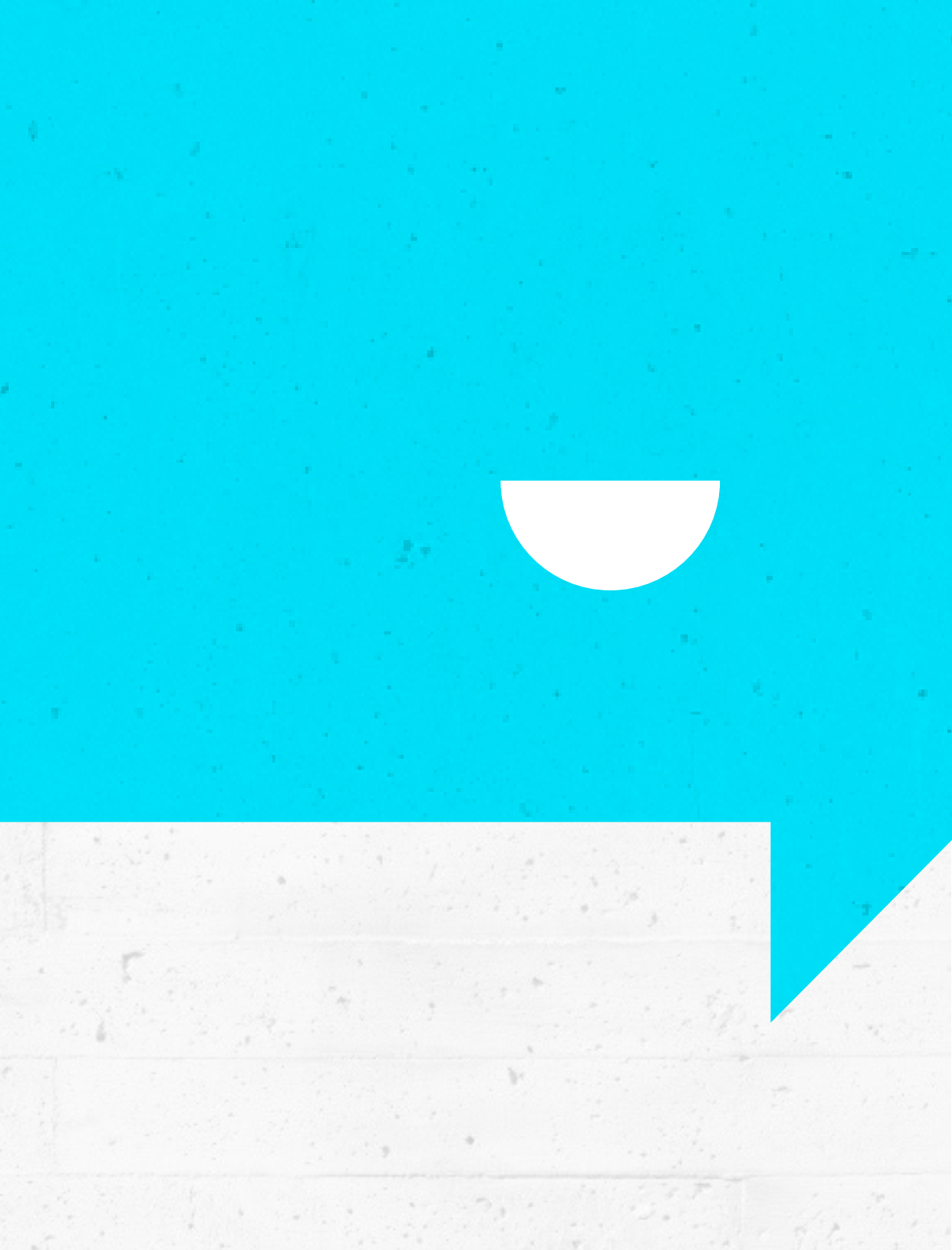
Buenosaires@unicef.org  
www.unicef.org.ar

ENCUESTA DE PERCEPCIÓN Y ACTITUDES DE LA POBLACIÓN  
///INFORME DE RESULTADOS

# EL IMPACTO DE LA PANDEMIA **COVID-19** Y LAS MEDIDAS ADOPTADAS POR EL GOBIERNO SOBRE LA VIDA COTIDIANA

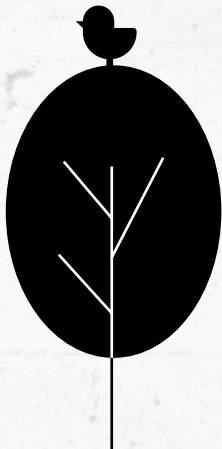
SEGUNDA OLA  
///INFORME  
DE RESULTADOS







# INTRODUCCIÓN



# INTRODUCCIÓN //////////////

El coronavirus (COVID-19) es una emergencia de salud pública con impactos multidimensionales inmediatos y en el largo plazo, que conllevan riesgos y efectos particulares en las niñas, niños, adolescentes y en las familias.

Si bien la niñez no es el grupo de población más afectado en términos de salud, la pandemia los afecta en su educación, los expone a mayores situaciones de violencia, impacta en su salud física y mental y genera cambios en sus hábitos y rutinas. Además, tiene efectos centrales en las posibilidades de los hogares de generar y sostener ingresos y asegurar el bienestar de niñas, niños y adolescentes. En particular, estos efectos se intensifican en aquellas poblaciones más vulnerables como las familias que viven en situación de pobreza. Por otro lado, la pandemia ha profundizado la sobrecarga de tareas y cuidados entre las mujeres quienes además se encuentran expuestas en mayor medida a situaciones de violencia, maltrato, abuso o explotación (UNICEF, 2020) (Ministerio de las Mujeres, Géneros y Diversidad, 2020).

En este contexto, las desigualdades en el acceso a servicios de salud, a esquemas de protección social y de ingresos, la posibilidad de adquirir alimentos nutritivos, la ausencia de infraestructura de saneamiento e instalaciones de agua para el lavado de manos en los hogares, la falta de opciones de conectividad y de aprendizaje remoto o a distancia, pueden ampliar las brechas de inequidad en el ejercicio de derechos (UNSDG, 2020).

Para hacer frente a estos desafíos, los sistemas de protección social constituyen una herramienta central. En Argentina, el gobierno ha puesto en marcha un conjunto de medidas, que van desde el incremento del monto de las transferencias a los hogares con niños y niñas a través de la Asignación Universal por Hijo y la Tarjeta Alimentar, la instauración del Ingreso Familiar por Emergencia, la ampliación de las

transferencias de ingresos a otros grupos como adultos mayores, la continuidad y expansión de los apoyos alimentarios y la implementación de políticas amigables para el cuidado de las familias. Complementariamente, se implementaron políticas de protección de empleo y los salarios, se fortalecieron los programas de prevención de violencia en el hogar y contra las mujeres, entre medidas de otra índole (Gobierno de la Nación, 2020)<sup>1</sup>.

Al mismo tiempo, los hogares y la sociedad están también realizando un gran esfuerzo al parar sus actividades laborales —impactando en sus ingresos— cambiando sus hábitos de consumo e higiene, limitando su libertad de tránsito, y manteniéndose la mayor parte del tiempo en sus hogares, en pos del bien colectivo.

En este contexto, contar con información robusta, representativa y oportuna sobre estas cuestiones resulta fundamental. Por ello, como parte de su Plan de Respuesta a la emergencia, UNICEF avanzó en el mes de abril en la implementación de una primera Encuesta Rápida para conocer las percepciones y actitudes de la población sobre la pandemia y las medidas tomadas para enfrentarla<sup>2</sup>. En esta oportunidad, se presenta la segunda ronda realizada durante el mes de julio, con el objetivo de dimensionar el efecto de los cambios y continuidades que plantea la pandemia y las respuestas a ella.

En este documento, en primer lugar, se exponen los objetivos, motivación y antecedentes para la implementación de la 2ª Encuesta Rápida<sup>3</sup>. A continuación, se detalla el diseño metodológico de la encuesta y se describe el proceso de levantamiento de información. Luego, se reportan los principales resultados de la segunda ola de la Encuesta en temáticas relevantes para la comprensión de los efectos directos y colaterales del COVID-19 en Argentina, con énfasis en la niñez y la adolescencia. Finalmente, se presentan algunas conclusiones y recomendaciones.

**1. <https://www.argentina.gob.ar/coronavirus/medidas-gobierno>**

**2. El informe con los resultados de la primera ola se puede encontrar en: <https://www.unicef.org/argentina/informes/encuesta-rapida-covid-19-informe-de-resultados>**

**3. En adelante se usará el término Encuesta Rápida para referirse a la “Encuesta COVID-19: Encuesta de Percepción y Actitudes de la Población. Impacto de la pandemia COVID-19 y las medidas adoptadas por el gobierno sobre la vida cotidiana.”**



## OBJETIVOS //////////////

UNICEF en Argentina llevó a cabo la Segunda Ola de la Encuesta Rápida como parte de su plan de Respuesta al COVID-19 para conocer las percepciones, hábitos, actitudes y cambios ocasionados por la pandemia en la población. La Encuesta indaga además sobre los efectos económicos y sociales en los hogares con niñas y niños y la llegada del sistema de protección social, así como sobre los efectos de la pandemia y las medidas que se adoptaron para afrontarla sobre el bienestar socioemocional con foco en la primera infancia y la adolescencia.

De esta manera, UNICEF brinda datos oportunos y confiables para:

1

IDENTIFICAR LOS DESAFÍOS EMERGENTES QUE ENFRENTAN LAS FAMILIAS CON NIÑAS, NIÑOS Y ADOLESCENTES EN MÚLTIPLES DIMENSIONES RELACIONADAS CON EL EJERCICIO DE SUS DERECHOS A LA SALUD, ALIMENTACIÓN, EDUCACIÓN, CUIDADO, PROTECCIÓN SOCIAL, VIVIENDA DIGNA, PROTECCIÓN ESPECIAL Y PARTICIPACIÓN.

2

INFORMAR LA TOMA DE DECISIONES RESPECTO DE LA ADOPCIÓN DE MEDIDAS PARA EVITAR EL CONTAGIO EN EL CORTO PLAZO Y ASEGURAR EL EJERCICIO PLENO DE DERECHOS DE NIÑAS, NIÑOS Y ADOLESCENTES DURANTE LA PANDEMIA.

3

CONTRIBUIR AL DISEÑO DE POLÍTICAS PÚBLICAS PARA LA ATENCIÓN DE LA INFANCIA Y LA ADOLESCENCIA EN EL MEDIANO PLAZO Y AL FORTALECIMIENTO DEL SISTEMA DE PROTECCIÓN INTEGRAL.

4

DAR SEGUIMIENTO A ESTE TEMA A LO LARGO DEL TIEMPO A TRAVÉS DE LA GENERACIÓN DE EVIDENCIA COMPARABLE ENTRE LAS DISTINTAS OLAS.

El objetivo del informe es facilitar la difusión y el uso de los resultados de la Encuesta Rápida. Para obtener más información sobre los indicadores, puede consultar la plataforma en línea<sup>4</sup>: <http://dash2.knack-research.com:8888/DASHCOVID2/login.php>

## DISEÑO METODOLÓGICO //////////////

Entre el 14 y 26 de julio, se realizó la 29 Encuesta Rápida a través de un cuestionario con preguntas aplicadas vía telefónica a una muestra de 2525 hogares con niñas, niños y adolescentes de Argentina, con representación nacional y regional. El levantamiento estuvo a cargo de la empresa KNACK.

La muestra de la 29 Encuesta Rápida retoma el marco muestral de la primera, realizada en el mes de abril. A partir del marco muestral de la Encuesta MICS 2019/2020, lo que le dota de robustez y confiabilidad estadística y le permite representatividad a nivel nacional y regional. La Encuesta de Indicadores Múltiples por Conglomerados (MICS por sus siglas en inglés) es un programa internacional de encuestas estandarizadas en hogares llevado a cabo por UNICEF para recopilar estadísticas de un amplio rango de temas sobre la situación de los niños, las niñas y las mujeres<sup>5</sup>. En este sentido, la Encuesta Rápida fue realizada en el marco del Acuerdo de Cooperación para la implementación de la Encuesta MICS en Argentina con el Ministerio de Desarrollo Social y el Consejo de Coordinación de Políticas Sociales<sup>6</sup>.

4. Para consultar la plataforma en línea, con el Usuario: **unicef** y la Contraseña: **ac1ow34!2**

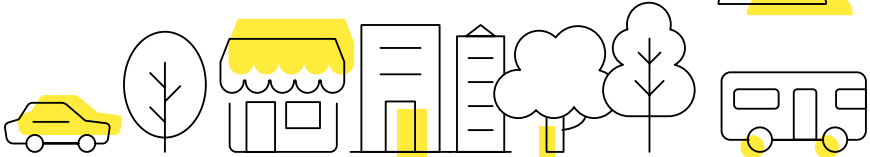
5. La implementación en Argentina fue diseñada para estimar indicadores comparables internacionalmente, y estadísticamente representativos a nivel nacional y regional en los temas de: salud, educación, bienestar, agua y saneamiento, desarrollo infantil temprano, protección infantil, funcionamiento y discapacidad.

6. Para más información visitar: [www.unicef.org.ar/mics](http://www.unicef.org.ar/mics)

En síntesis, el diseño metodológico de la Encuesta Rápida consiste en encuestas a hogares seleccionados de MICS 2019/2020. El perfil definido son hogares con niñas, niños y adolescentes residentes en áreas urbanas de la República Argentina.

# ENCUESTAS A HOGARES SELECCIONADOS DE MICS 2019/2020

EL PERFIL DEFINIDO SON HOGARES CON NIÑAS,  
NIÑOS Y ADOLESCENTES RESIDENTES EN ÁREAS  
URBANAS DE LA REPÚBLICA ARGENTINA



# DIMENSIONES ANALIZADAS //////////////

La selección de las temáticas y variables corresponde, en primer término, a la relevancia que poseen para el desarrollo de capacidades físicas, cognitivas, emocionales y sociales de las niñas, niños y adolescentes y protección de sus derechos. En segundo lugar, a la importancia de conocer la adhesión a las medidas de prevención de contagios y la efectividad de los programas de contención económica y protección social ante la ocurrencia de una pandemia. En tercer lugar, para conocer los efectos iniciales en términos socioeconómicos generados por el COVID-19 en la niñez y la adolescencia.

LA 2ª ENCUESTA RÁPIDA ABARCA LAS SIGUIENTES DIMENSIONES:



PERCEPCIONES  
SOBRE LAS MEDIDAS  
DE ASPO Y DISPO



MEDIDAS DE  
PREVENCIÓN  
Y SALUD



INGRESOS  
DEL HOGAR



ACCESO A  
TRANSFERENCIAS  
SOCIALES



ALIMENTACIÓN



PRIMERA INFANCIA



EDUCACIÓN



DINÁMICAS  
Y VIOLENCIA  
EN EL HOGAR



ACTIVIDADES  
EN EL HOGAR



SALIDAS  
RECREATIVAS



PERCEPCIONES  
DE ADOLESCENTES  
DE 13 A 17 AÑOS

# ////////// MUESTRA Y RELEVAMIENTO DE CAMPO

La muestra fue estratificada según dominio geográfico, y, dentro de cada uno de ellos, por cinco estratos de nivel educativo del jefe/a de hogar relevado por el Censo 2010 INDEC. Es representativa de 6.109.679 de hogares con al menos un niño, niña o adolescente y de 26.414.148 personas que habitan en ellos. Refiere al total urbano en localidades de más de 2.000 habitantes. Las estimaciones de población se construyeron con una corrección final tomando en cuenta el crecimiento demográfico según las proyecciones del INDEC. La ponderación de esta muestra se realizó post-estratificando por Región (dividiendo CABA y Partidos del conurbano) y estrato educativo.

Como se mencionó, la muestra tiene representación nacional y regional. Para ello se relevaron:

DOMINIO DE REPRESENTACIÓN	CASOS RELEVADOS		REPRESENTACIÓN	
	HOGARES	PERSONAS	HOGARES	PERSONAS
CABA Y PARTIDOS	885	3.801	2.219.574	9.420.674
PAMPEANA	375	1.584	2.103.526	8.793.291
CUYO	301	1.396	396.759	1.831.757
NOA	348	1.654	594.266	2.833.297
NEA	276	1.293	466.138	2.186.960
PATAGONIA	340	1.395	329.416	1.348.169
<b>TOTAL</b>	<b>2.525</b>	<b>11.123</b>	<b>6.109.679</b>	<b>26.414.148</b>

LA MUESTRA TIENE  
**REPRESENTACIÓN NACIONAL Y REGIONAL.**



ES REPRESENTATIVA DE:

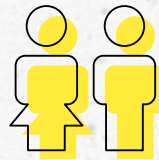
**6.109.679**

**HOGARES**  
CON AL MENOS UN NIÑO, NIÑA O ADOLESCENTE



**26.414.148**

**PERSONAS**  
QUE HABITAN EN ELLOS



**260**

**LOCALIDADES**  
DE 2000 Y MÁS HABITANTES



En el cuadro siguiente se presentan los errores máximos probables (95% de intervalo de confianza y un efecto de diseño = 2) para cuatro porcentajes. Los errores que se mencionan refieren a estimaciones calculadas respecto al total de hogares bajo estudio.

%	+/- (95% DE CONF.)
2	0,8
5	1,2
10	1,7
50	2,8

Para la 2ª Encuesta Rápida se realizó un 85% de muestra similar a la primera. Además, se otorgó más muestra a AMBA de tal manera de poder diferenciar la situación de esa área del resto de las localidades, incluyendo algunas preguntas específicas para CABA, por un lado, y Conurbano, por el otro.

Por último, es de destacar que la muestra alcanzó una amplia cobertura de localidades en todo el país: se realizaron encuestas en 260 localidades de 2000 y más habitantes.

Se utilizó un cuestionario de hogar para recolectar información sobre todos los miembros del hogar (residentes habituales) incluyendo un bloque específico destinado a mujeres. La estrategia para el relevamiento consistió en aplicar el cuestionario a mujeres en los hogares en la medida de lo posible y, en caso de residir un adolescente de 13 o más años, se levantó el módulo correspondiente. Como resultado se relevó a 2525 hogares, logrando encuestar a 2456 mujeres y 646 adolescentes.

COMO RESULTADO SE ENTREVISTÓ A:

2.525

HOGARES

2.456

MUJERES



646

ADOLESCENTES





DIMENSIONES	RESPONDENTES			TOTAL
	MUJERES	VARONES	ADOLESCENTES	
CUESTIONARIO	2343	182		2525
BLOQUE MUJERES	2456			2456
BLOQUE ADOLESCENTES			646	646

La Encuesta Rápida permite desagregaciones y tabulaciones por:

- **Área geográfica** (AMBA, Provincia de Buenos Aires, Cuyo, NOA, NEA, Pampeana, Patagónica). También permite hacer desagregaciones entre CABA y Partidos;
- **Ubicación de la vivienda** (villa, asentamiento, monoblock o viviendas sociales y otras ubicaciones);
- **Sexo del jefe de hogar** (Mujer, Varón);
- **Cantidad de miembros del hogar** (Menos de 5 miembros; 5 y más miembros);
- **Situación del hogar durante la cuarentena** (sin afectación de ingresos, ingresos reducidos y pérdida de empleo);
- **Transferencias sociales** (Tiene AUH; No tiene AUH);
- **Tiene tarjeta Alimentar y/o accede a tickets/viandas** (Tiene Tarjeta Alimentar, No tiene, No sabe).

SE REALIZARON  
ENCUESTAS EN  
**260 LOCALIDADES**  
DE 2000 Y MÁS  
HABITANTES.





# PRINCIPALES RESULTADOS



A CONTINUACIÓN, SE RESUMEN LOS PRINCIPALES HALLAZGOS DEL LEVANTAMIENTO PARA CADA MÓDULO DE LA ENCUESTA. COMO SE HA MENCIONADO, LA ENCUESTA INDAGÓ DIFERENCIADAMENTE EN AQUELLOS CONGLOMERADOS QUE TRANSCURRÍAN POR UNA CUARENTENA ESTRICTA Y AQUELLOS QUE SE ENCONTRABAN EN OTRAS FASES. A CONTINUACIÓN SE PRESENTAN EN PRIMER LUGAR, RESULTADOS REFERIDOS A LA TOTALIDAD DE LA POBLACIÓN. LUEGO, SE DESAGREGA LA INFORMACIÓN REFERIDA A POBLACIÓN EN ASPO Y DISPO.



## POBLACIÓN TOTAL ///////////////

## PERCEPCIONES SOBRE LAS MEDIDAS DE ASPO Y DISPO<sup>7</sup>, CUMPLIMIENTO Y RIESGOS ///////////////

Las medidas de distanciamiento social y físico apuntan a frenar la propagación de la enfermedad al detener la transmisión de COVID-19 y evitar que aparezcan nuevos casos. Sin embargo, para ser exitosas deben implementarse con el compromiso de toda la sociedad (OMS, 2020).

El módulo de percepciones y actitudes frente a la cuarentena arrojó que **87% de la población total considera que la cuarentena evitará el contagio de COVID-19 y 64,5% afirmó que si no hubiera cuarentena habría un alto riesgo de contagio. 95% de la población adolescente considera que las medidas son necesarias.** 96% de los hogares indica que pueden cumplir con las medidas de aislamiento social.



7. ASPO: Aislamiento Social, Preventivo y Obligatorio. DISPO: Distanciamiento Social, Preventivo y Obligatorio.

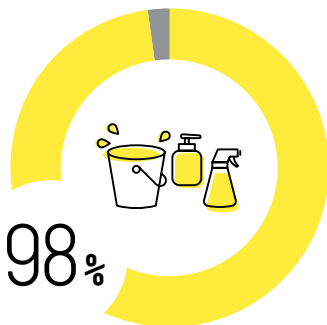
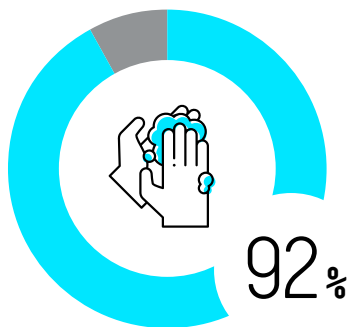
En resumen, mayoritariamente la población tiene la percepción que la cuarentena se presenta como eficaz a la hora de prevenir el contagio. Sin embargo, comparado estos resultados con los obtenidos en el mes de abril, presentan una reducción 9 puntos porcentuales en el indicador de los hogares y de 4 puntos porcentuales entre los adolescentes encuestados.

No se observan diferencias entre localidades con y sin cuarentena estricta, siendo 87% y 88%, respectivamente, la proporción de hogares que consideran que la cuarentena sirve para evitar contagios. Sin embargo, es en el ámbito del AMBA donde más ha caído, pasando del 96% relevado en abril al 85% relevado en julio.

Finalmente, con relación a las medidas de prevención, se observó que **92% de los hogares cumple con el lavado de manos** con agua y jabón. Un 6% lo hace con alcohol en gel. Algo menor, aunque en proporciones mayoritarias, se observa en hogares ubicados en **villas y asentamientos: mientras que el 89% se lava con agua y jabón, un 3% lo hace con alcohol en gel.**

El **98% de los hogares contestó que tienen los insumos necesarios** de prevención, limpieza y desinfección, lo que presenta una mejora con respecto al dato de abril (93%).

DE LOS HOGARES  
CUMPLE CON EL  
LAVADO DE MANOS  
CON AGUA Y JABÓN



DE LOS HOGARES CONTESTÓ  
QUE TIENEN LOS INSUMOS  
NECESARIOS DE PREVENCIÓN,  
LIMPIEZA Y DESINFECCIÓN

PRESENTA UNA MEJORA CON RESPECTO  
AL DATO DE ABRIL (93%).

## INGRESOS LABORALES ///////////////

Una de las mayores repercusiones sobre el bienestar de los hogares que tiene la pandemia del COVID-19 es de tipo económico, en particular sobre aquellas personas con inserciones laborales más precarias e informales.

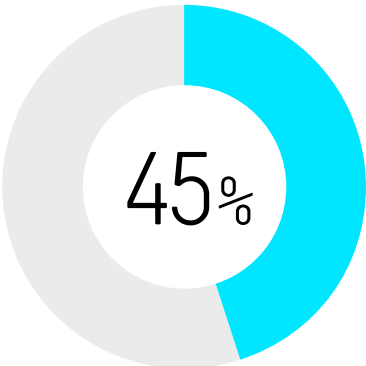
Hacia el mes de abril durante la primera encuesta rápida, se observó que el 60% del total de hogares encuestados había visto disminuido sus ingresos a consecuencia de la pandemia y las medidas tomadas para afrontarla, es decir, 3.6 millones de hogares en los que habitan 15 millones de personas. En este nuevo relevamiento llevado a cabo en el mes de julio **el 45% de los hogares declaró que sus ingresos laborales se redujeron** comparados con su situación previa a la pandemia. Es decir, más allá de la apertura de actividades, del relajamiento de la cuarentena en parte del país y de la implementación del programa de asistencia al trabajo y a la producción (ATP), hay 2,6 millones de hogares que tienen sus ingresos laborales reducidos.

Los hogares **más afectados son los ubicados en la región del NEA**, donde dicha proporción alcanza al 54%. Además, **la pérdida de ingresos en los hogares se incrementa a 54% en villas y asentamientos, 55% en los destinatarios de la AUH y a 48% entre hogares con cinco o más miembros.**

Se observa una mínima diferencia entre aquellas localidades que estaban bajo cuarentena estricta respecto de aquellas bajo cuarentena flexible: 46 y 44% respectivamente.

**El 7% de los hogares declara que en su hogar se ha perdido al menos un empleo: son 450.000 hogares donde una persona ha perdido su empleo**, llegando al **15%** en la zona del **Cuyo** y al **12%** en la **Patagonia**.

La principal causa asociada con la disminución de ingresos está relacionada con la **disminución de las horas de trabajo (30%), disminución en el nivel de ventas, pedidos o clientes (24%); hogares con miembros que sufrieron suspensiones de sus puestos de trabajo (13%)**. Como se observa en el gráfico que sigue comparado con el relevamiento llevado a cabo en el mes de abril, en todos los casos o se mantiene estable (reducción de empleo) o se presentan en proporciones menores. Ello explicaría en definitiva la reducción de hogares con menores ingresos laborales de abril a julio, como se indicó más arriba.

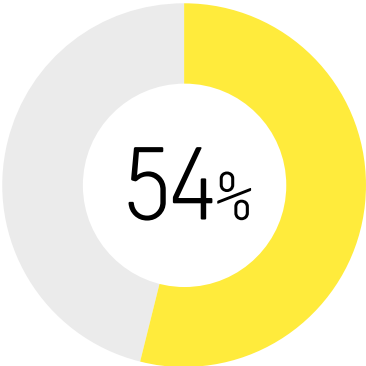


DE LOS HOGARES DECLARÓ QUE SUS INGRESOS LABORALES SE REDUJERON

2.600.000 DE HOGARES



A gray arrow points from the 45% donut chart to the text and icon. The text '2.600.000 DE HOGARES' is on a cyan background, and a simple house icon is to its right.



SE INCREMENTA EN VILLAS Y ASENTAMIENTOS



SE INCREMENTA EN VILLAS Y ASENTAMIENTOS

A simple line-art illustration of a village with several houses of varying heights and colors (yellow and white).



# IMPACTO DE LA CUARENTENA SOBRE LA SITUACIÓN LABORAL

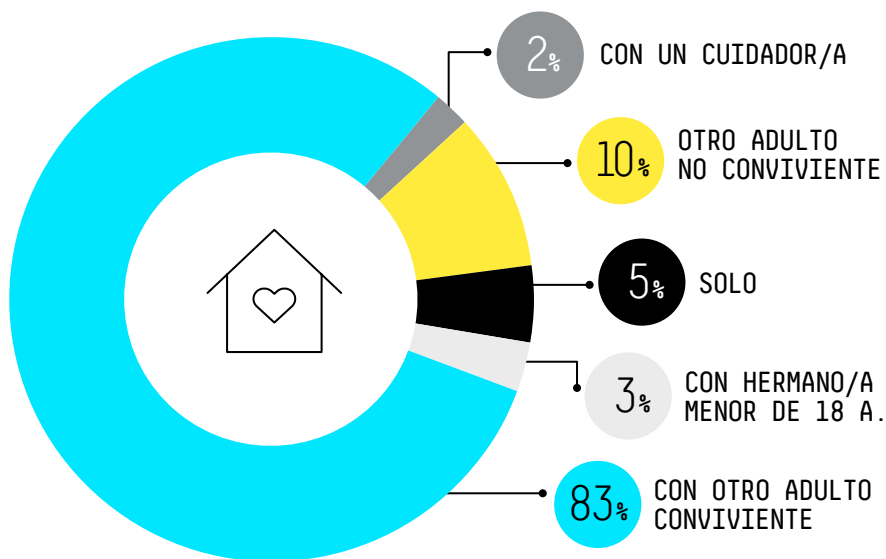
04 | ABRIL

07 | JULIO



La encuesta también consultó acerca de las estrategias adoptadas por los hogares cuando un miembro tiene que salir a trabajar. En la mayoría de estos casos, los chicos y chicas quedan a cargo de otra persona adulta conviviente (83%).

## CUIDADO DE LOS NIÑOS Y NIÑAS CUANDO ALGÚN MIEMBRO DEL HOGAR TRABAJA EN EL LUGAR DE TRABAJO



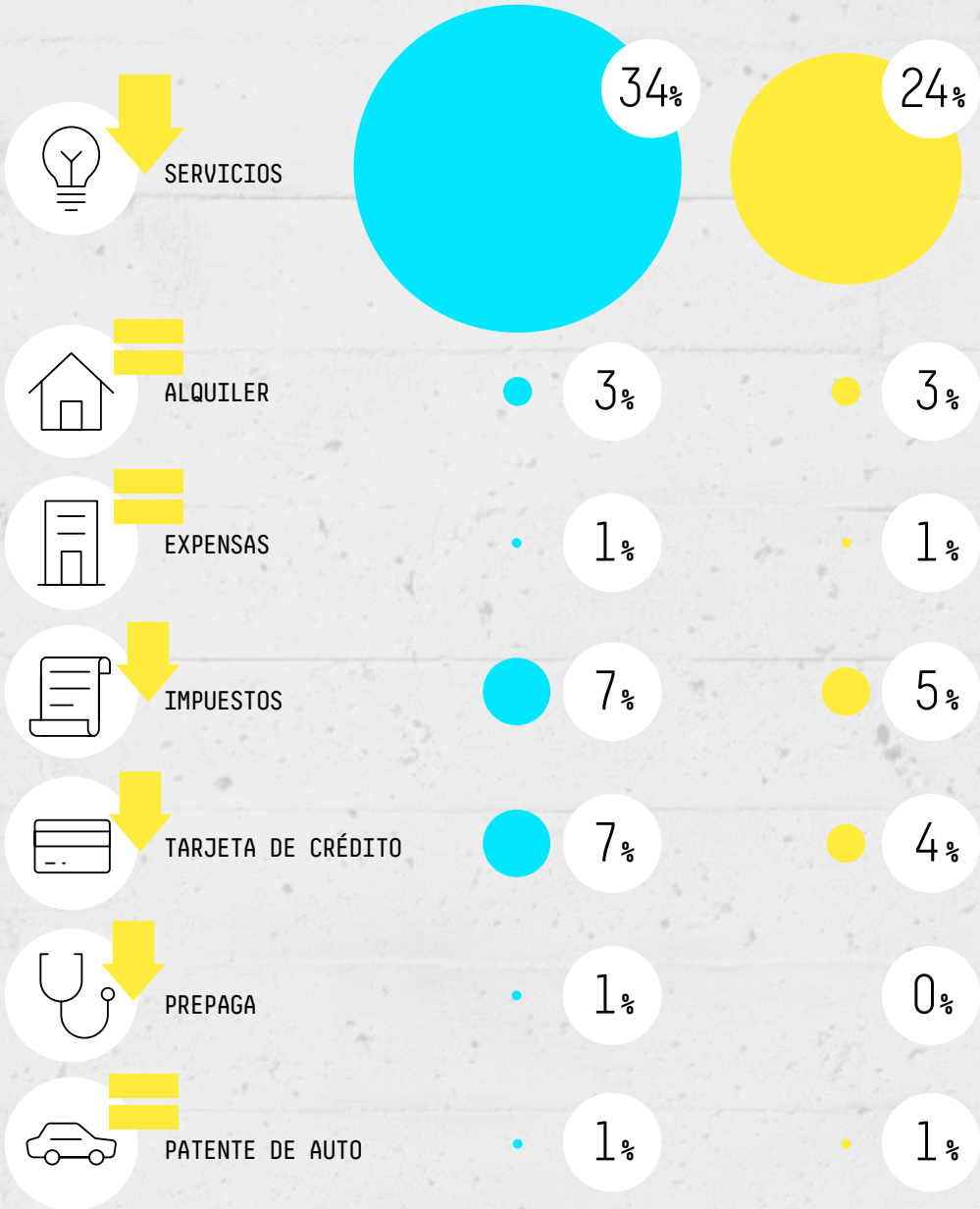
Entre los efectos que desencadena la caída de los ingresos familiares y del empleo, se puede presentar la reducción del gasto en alimentación, que se analizará en el apartado correspondiente. Esta situación puede desencadenar mecanismos de ajuste al interior de los hogares en perjuicio de los niños, niñas, adolescentes, con efectos sobre su bienestar y salud.

Además, ante la disminución de ingresos, algunos hogares **(24%) han tenido que dejar de pagar algún servicio, principalmente luz, gas, teléfono, celular o internet. Además se releva que un 14% de hogares dejó de pagar expensas, impuestos tarjetas, etc.** Comparado con el mes de abril se observa una reducción de hogares con deudas en estos rubros.

# ¿EN EL HOGAR TUVIERON QUE DEJAR DE PAGAR ALGÚN SERVICIO?

04 | ABRIL

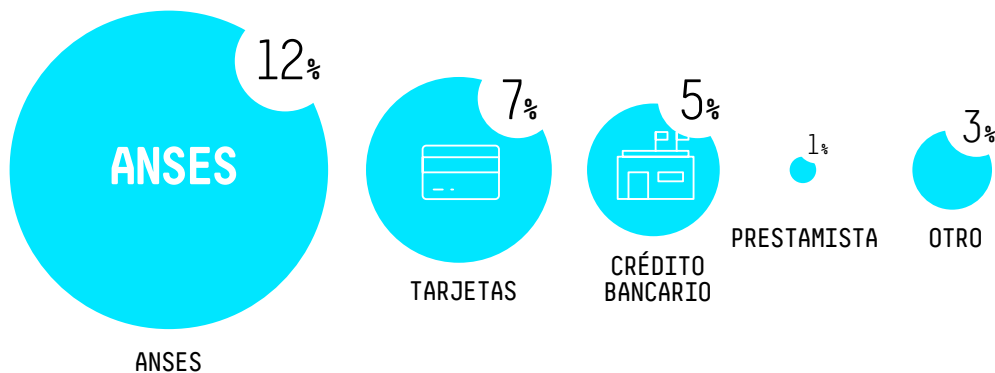
07 | JULIO



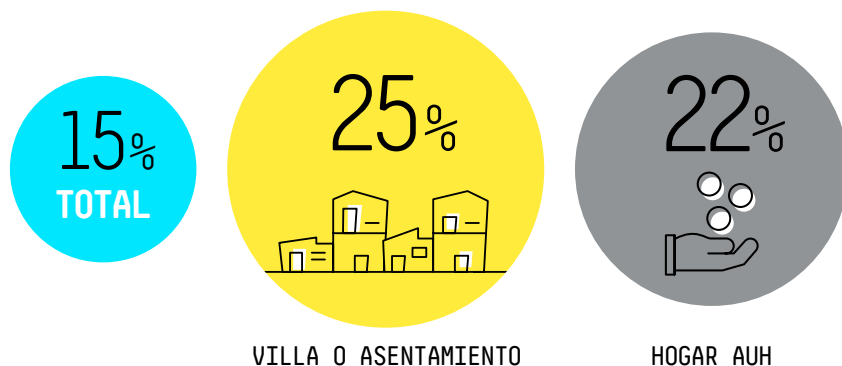
Adicionalmente, en esta segunda ronda se indagó sobre los posibles sucesivos endeudamientos de los hogares para sobrellevar los desafíos de ingresos. **El 25% de los hogares tiene al menos una deuda. El 12% de los hogares contestó estar endeudado con el ANSES** (un 20% en el caso de hogares con AUH) **y un 12% entre tarjetas (7%) y bancos (5%).**

Además, **el 15% de los hogares se ha endeudado con comercios comprando alimentos al fiado.** Tal situación se eleva al **25% cuando se trata de hogares ubicados en villas y/o asentamientos** y al **22% en hogares beneficiarios de AUH.**

## HOGARES ENDEUDADOS



## HOGARES QUE TUVIERON QUE RECURRIR A ALGÚN PRÉSTAMO O FIADO POR PARTE DE ALGÚN COMERCIO PARA COMPRAR ALIMENTOS



## TRANSFERENCIAS SOCIALES //////////////

El número de niñas y niños que viven en hogares vulnerables a *shocks* negativos por la pandemia del COVID-19 es alto, a la par que sus efectos pueden exponerles a entrar en una situación de pobreza en múltiples dimensiones. Los sistemas de protección social son herramientas clave para contribuir a contener los impactos socioeconómicos negativos y han probado ser altamente efectivas en contextos de emergencia (UNICEF, 2019).

La Encuesta Rápida confirmó que el sistema de protección social en Argentina tiene una cobertura alta. **El 57% de los hogares con personas menores de 18 años reciben algún tipo de transferencias.** En particular, **el 47% de los hogares encuestados afirmaron haber accedido al Ingreso Familiar de Emergencia (IFE), 31% al bono extraordinario por la AUH, 5% recibió el bono de jubilados y 36% accedió a la Tarjeta Alimentar u otros mecanismos de apoyo alimentario.**

En el gráfico que sigue se observan las proporciones de hogares perceptores de las transferencias entre los meses de abril y julio. Resaltan en particular la tendencia creciente que se observan en el IFE y la Tarjeta alimentaria. En el primero de los casos, el IFE, en el mes de abril al momento del primer relevamiento se encontraba en los primeros días de asignación a las personas. En el segundo, el crecimiento coincide con la culminación de la entrega de las tarjetas alimentarias. La estabilidad observada en los bonos AUH y jubilados se explica por ser los mismos titulares y que fue por única a vez.

Desde el punto de vista de la focalización, se observa que el IFE se concentra en un **70% en hogares que cuentan con Cobertura Pública de salud.** Visto en términos absolutos **el IFE alcanza a 2,8 millones de hogares en los que viven 13 millones de personas.** Por otro lado, un 20% de los hogares indicaron que algún miembro se había anotado al IFE y fue rechazado.

EL IFE ALCANZA:

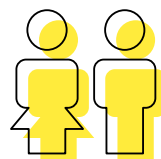
2.800.000

HOGARES



13.000.000

PERSONAS QUE HABITAN  
EN ELLOS



Por último dado el esfuerzo que desde el Estado se ha hecho para paliar la crítica situación de la población se indagado acerca de las percepciones al respecto. Se observa **un acuerdo mayoritario con las transferencias a las personas** (IFE, bonos AUH y a jubilados, etc.) **y a las empresas** (ayuda para pagar salarios, corrimientos de vencimientos, moratorias impositivas, etc.)

Como se observa en el gráfico a continuación, la consideración de la necesidad de estas transferencias a las personas y a las empresas asciende al 95% y al 77% respectivamente. Un 36% considera que el apoyo a las personas es escaso, mientras que un 22% considera lo mismo pero referido al apoyo a las empresas.

En cuanto a si estas políticas deben mantenerse en el tiempo existe una diferencia notoria al considerar personas y empresas: **mientras que el 73% refirieron que deben mantenerse para las personas, poco menos de la mitad, 45%, refirió que este tipo de transferencias debería mantenerse en el tiempo para las empresas.**

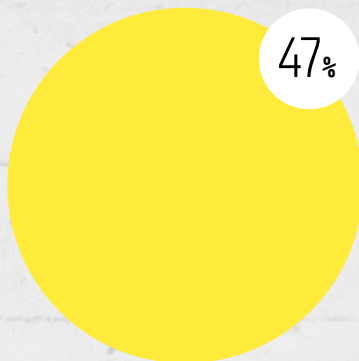
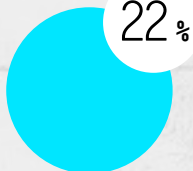
# TRANSFERENCIAS SOCIALES

04 | ABRIL

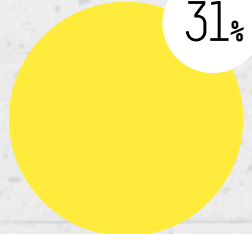
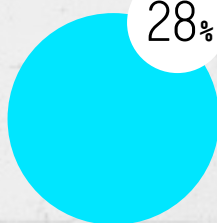
07 | JULIO



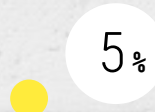
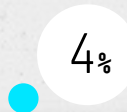
IFE



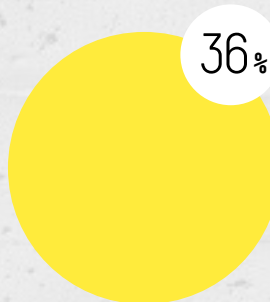
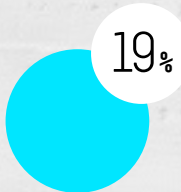
BONO AUH



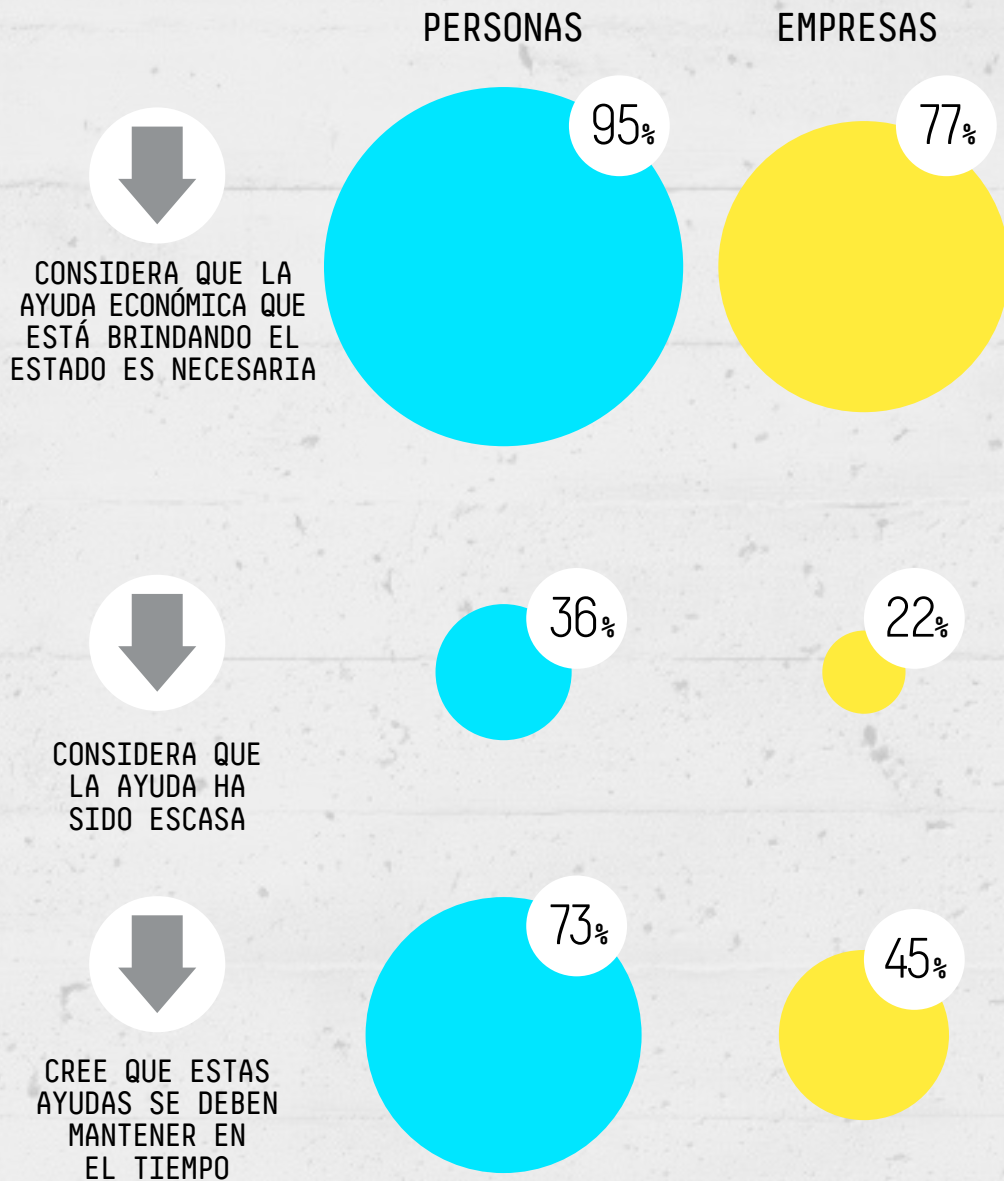
BONO  
JUBILADOS



TARJETA  
ALIMENTAR  
U OTROS  
APOYOS  
ALIMENTARIOS



# VALORACIONES SOBRE LAS TRANSFERENCIAS A PERSONAS Y ASISTENCIA A EMPRESAS





## ALIMENTACIÓN //////////////

Una alimentación sana, variada y nutritiva es una condición necesaria para el desarrollo pleno de un niño, niña o adolescente (CDN, 1989). Por ello, es relevante analizar si la pandemia del COVID-19 tiene algún efecto negativo sobre la disponibilidad y calidad de los alimentos en los hogares.

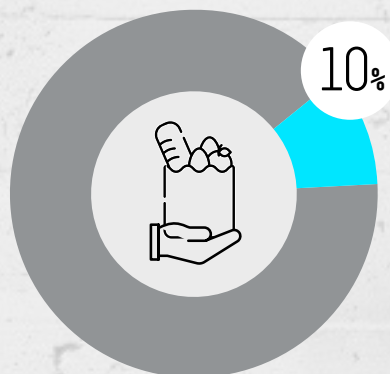
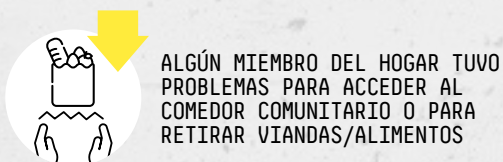
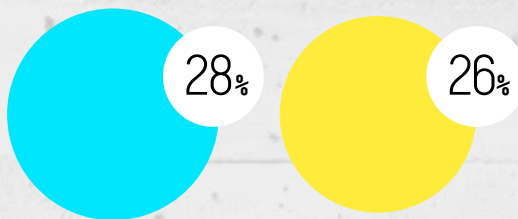
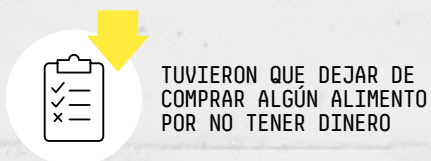
La Encuesta Rápida del mes de julio arrojó que **26,2% del total de hogares relevados había dejado de comprar algún alimento por limitaciones en el ingreso. En villas y asentamientos el porcentaje llega a 31%**. Los hogares con jefatura femenina, los hogares numerosos y aquellos con al menos una persona con discapacidad también muestran mayores dificultades en el acceso a alimentos que el promedio general. La Encuesta Rápida detecta cambios en los patrones de los comedores y mayor dependencia de viandas y bolsones en los hogares, según la ubicación de la vivienda.

**Se observó que el 10% de los hogares hay al menos un miembro que concurre a un comedor comunitario.** En este caso el 68% declaró que accedía con la misma frecuencia a los mismos. **Sin embargo, el 28% declara que retiran/reciben menor cantidad de comida.**

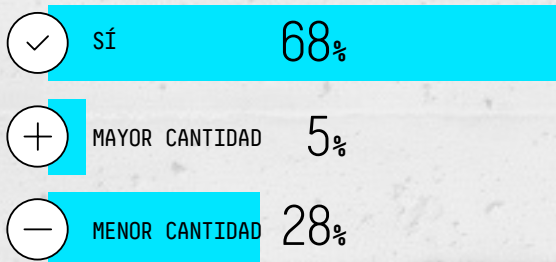
**Además, del total de la población encuestada, 7% de los hogares con niños, niñas o adolescentes asiste al comedor escolar habitualmente,** es decir, aproximadamente 450.000 hogares con al menos una niña, niño o adolescente que asiste habitualmente al comedor escolar. Solo un 32% indica que la atención del comedor, es decir, la cantidad de comida provista alcanza para todos los días de la semana. Por el contrario, **el 68% de los hogares informan que la cantidad de alimentos provista alcanza solo para algunos días de la semana.**

# CONSUMO DE ALIMENTOS

04 | ABRIL 07 | JULIO



¿PUDO ACCEDER A LOS ALIMENTOS/VIANDAS CON LA MISMA FRECUENCIA QUE LO HACÍA PREVIO A LAS MEDIDAS DE AISLAMIENTO?



HOGARES EN DONDE AL MENOS UN MIEMBRO ACUDIÓ A ALGÚN COMEDOR COMUNITARIO O RETIRÓ VIANDAS/ALIMENTOS DURANTE LA CUARENTENA

# DINÁMICAS Y VIOLENCIA AL INTERIOR DEL HOGAR //////////////

Anteriores crisis sanitarias han evidenciado que los niños y las niñas están más expuestos a situaciones de explotación, violencia y abuso cuando cierran las escuelas, se interrumpen los servicios sociales y se restringen los desplazamientos (ONU, 2020). Sumado a ello, la falta de vinculación y contacto cotidiano con docentes y efectores de salud hace aún más difícil que puedan solicitar ayuda frente a estas situaciones o bien que los casos puedan ser detectados y denunciados por quienes tienen contacto cotidiano con ellos y ellas.

La Encuesta Rápida muestra que en el 39% de los hogares las personas sienten mayor ansiedad por el contagio del COVID-19. Se ha observado el aumento del consumo de tabaco en un 5,4% de hogares, alcohol 2% y finalmente aumento de consumo de psicofármacos en una proporción inferior al 1% de los hogares.

En el 19% de los hogares se **identificó que hay más enojos y discusiones: un 43% entre adultos, 20% entre adultos e hijos e hijas y 21% entre los hijos e hijas.**

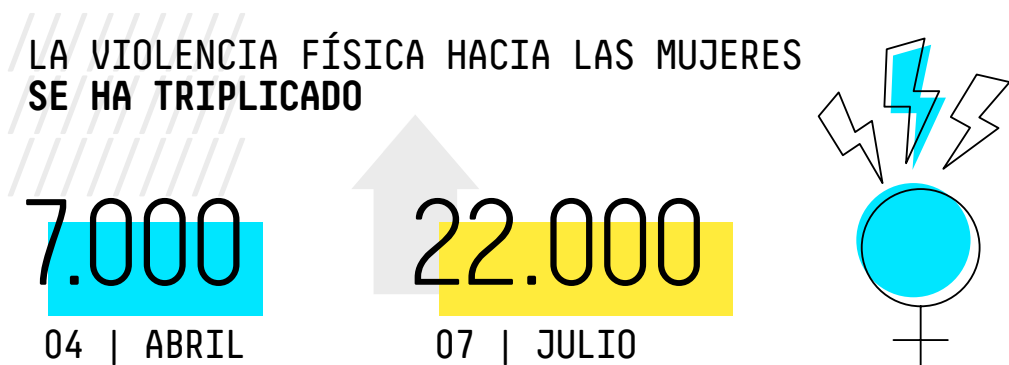
En el 1,3% (es decir, 77.900) de los hogares se vivieron situaciones de violencia familiar durante la cuarentena. En el 57% de los casos esas situaciones involucraron a mujeres y en el 24% a niñas y niños. La violencia contra las mujeres también constituye una situación preocupante que se agrava en contextos de aislamiento social como el actual. Tanto **en los casos de violencia familiar como de violencia contra las mujeres hay que mencionar que los resultados de una Encuesta telefónica en este tema deben tomarse con cautela**, con relación a aquellos recogidos mediante otras técnicas más sensibles a la problemática y que se encuentran disponibles en contextos diferentes a los que presenta el aislamiento social. Los casos de violencia

relevados en esta Encuesta enfrentan desafíos ligados al sub-reporte, en particular en casos donde quién agrede convive en el mismo hogar y se encuentra presente al momento de realizar la Encuesta. En el caso de violencia intrafamiliar contra niñas, niños y adolescentes el desafío es aún mayor en tanto la violencia como forma de crianza se encuentra muchas veces naturalizada y la encuesta telefónica consulta directamente a las y los adultos que pueden ser quienes ejercen estas prácticas.

Hechas estas consideraciones, los datos indicaron que en 2,4% (+/- 0,7%) de los hogares (145 mil hogares) las mujeres reportaron sentirse agredidas o maltratadas verbalmente.

Una proporción sensiblemente menor del 0,4% (21800 mujeres) declaran haber sufrido agresión física, en el 80% de los casos por parte de las parejas. En el 32% de los casos las mujeres respondentes refieren haber hablado el tema con conocidos. Luego en proporciones que van del 10 al 13% declaran haber realizado denuncias a la policía o centros de atención especializados y haber hecho denuncias ante familiares y amigos, respectivamente.

Comparado con lo observado en el mes de abril, la situación de violencia dentro de la familia se ha mantenido en la misma proporción. **Con relación a la violencia física hacia las mujeres se ha triplicado, era el 0,13% en abril.** Esto implica que de **7 mil mujeres que en la encuesta de abril** refirieron ser agredidas físicamente durante la cuarentena, los casos relevados ascienden a **casi 22 mil en julio.** Respecto de la violencia verbal, la incidencia también se ha mantenido estable (2,4%).



## DISTRIBUCIÓN DE TAREAS Y CUIDADOS EN EL HOGAR

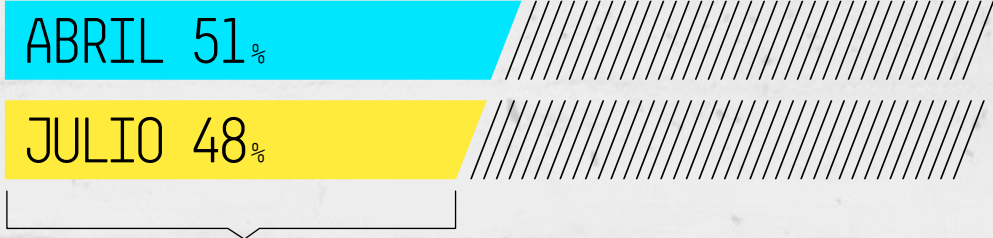
El brote del COVID-19 afecta de modo diferente a las mujeres y a los hombres y puede exacerbar las disparidades existentes asociadas al género previamente existentes. **48% de las mujeres de más de 18 años de edad entrevistadas expresó que en el tiempo de duración del aislamiento social ha sentido una mayor sobrecarga de las tareas del hogar:** cuidado de los hijos e hijas (29%), limpieza de la casa (28%), ayuda con las tareas escolares (23%), preparación de la comida (14%), entre otras.

**Comparado con lo relevado en el mes de abril** esta situación de sobrecarga se observa relativamente estable, cobrando mayor relevancia lo referido a **cuidado de los niños y tareas escolares.**

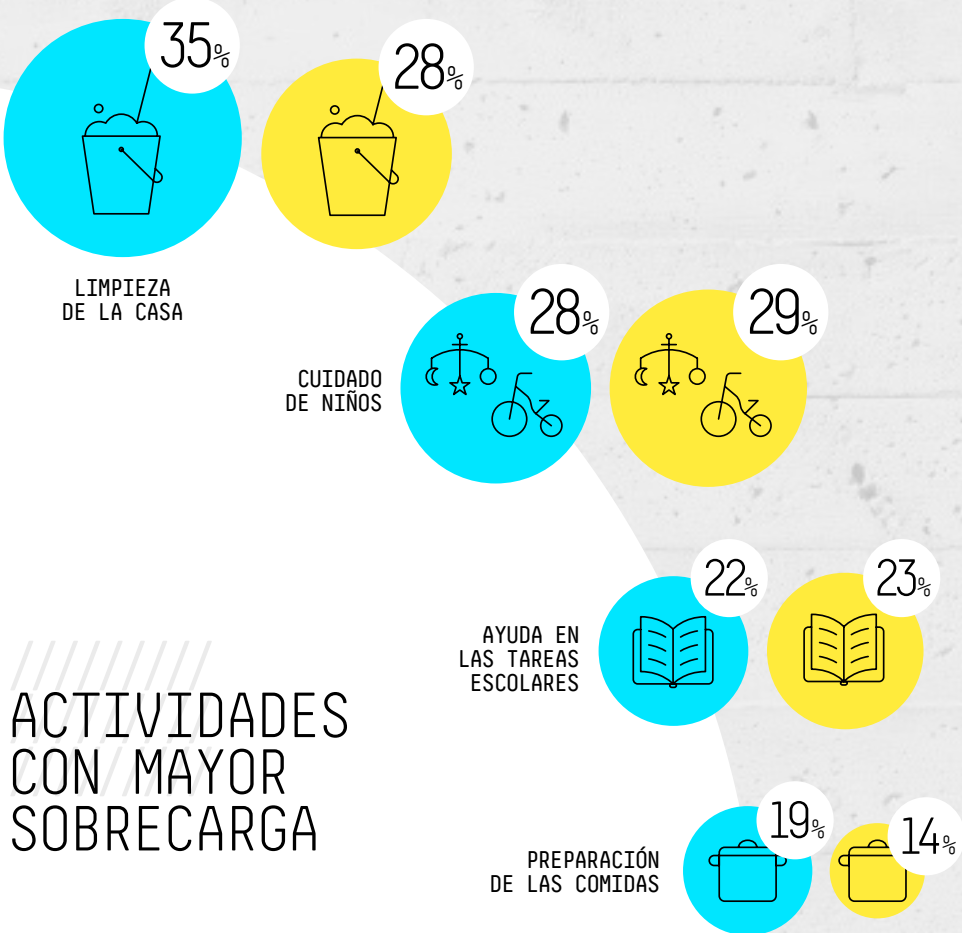
La Encuesta indagó con mayor detalle las actividades del hogar, para aquellos hogares con cuarentena estricta. En primer lugar, se averiguó quién se encargaba habitualmente de las tareas. Posteriormente, se preguntó quién las estaba realizando durante cuarentena. El gráfico siguiente muestra la participación de la mujer en ambos momentos del tiempo.

Para el conjunto de actividades del hogar, 74% era realizado por mujeres antes de la cuarentena. Durante la cuarentena, la participación creció a 78%. En todas las tareas la participación de la mujer se incrementa en la cuarentena respecto al periodo previo: cocinar, realizar las compras lavar los platos, limpieza de la casa, desinfección de las compras, tareas escolares y juegos con niñas y niños. Además, solo el 41% de las mujeres declara poder conciliar las demandas del mercado laboral y del hogar.

# MUJERES QUE SIENTEN MAYOR SOBRECARGA



04 | ABRIL      07 | JULIO

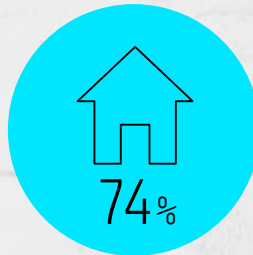


## ACTIVIDADES CON MAYOR SOBRECARGA

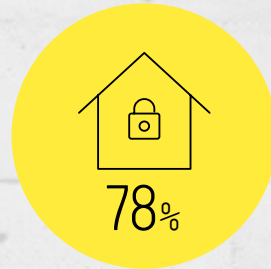
# PARTICIPACIÓN DE LA MUJER EN LAS ACTIVIDADES EN EL HOGAR: HABITUALMENTE Y DURANTE LA CUARENTENA

(LOCALIDADES EN CUARENTENA EXTRICTA)

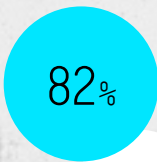
TOTAL DE  
ACTIVIDADES  
EN EL HOGAR



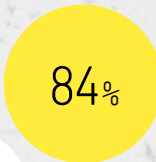
HABITUALMENTE



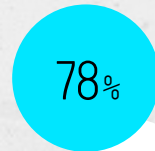
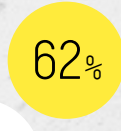
EN CUARENTENA



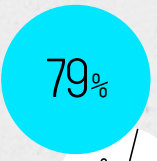
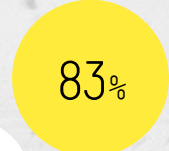
COCINAR



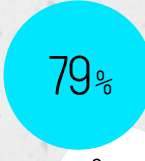
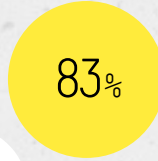
COMPRAS



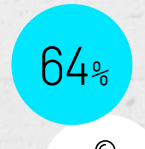
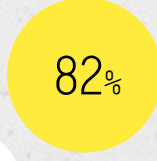
LAVAR  
LOS  
PLATOS



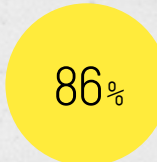
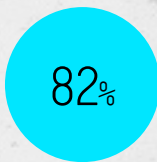
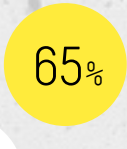
LIMPIEZA  
DE LA CASA



LAVA LOS  
PRODUCTOS



JUEGA CON  
LOS NIÑOS  
Y NIÑAS

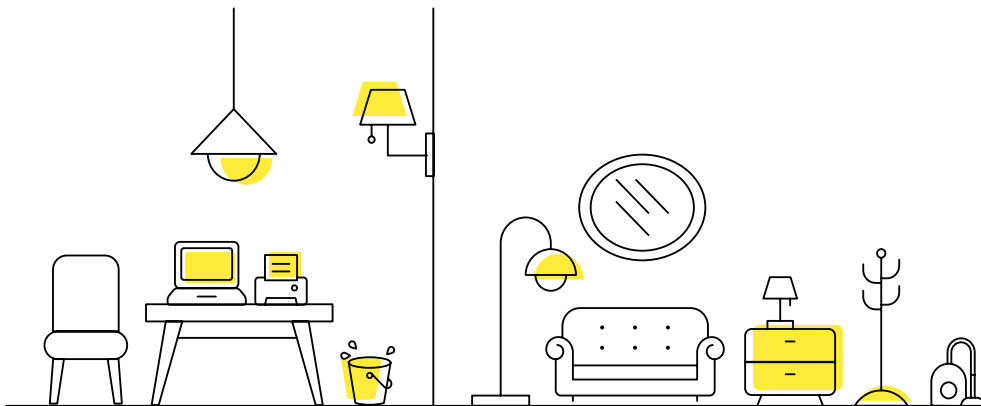


TAREAS ESCOLARES  
CON LOS NIÑOS, NIÑAS  
Y ADOLESCENTES

Las medidas de protección social y económica deben reconocer las dinámicas de la economía del cuidado y promover acciones que tiendan a disminuir desigualdades en la distribución de la carga en el hogar y promover el trabajo compartido de tareas entre hombres y mujeres.

SOLO EL 41%

DE LAS MUJERES DECLARA PODER  
CONCILIAR LAS DEMANDAS DEL MERCADO  
LABORAL Y DEL HOGAR.





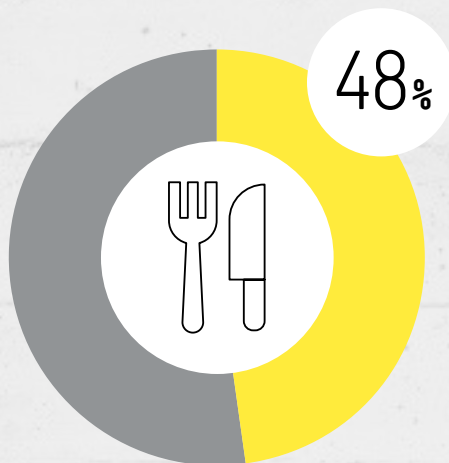
## PRIMERA INFANCIA //////////////

Diversos registros, ligados a la investigación sobre desastres naturales, indican que los niños y niñas son más vulnerables que las personas adultas al impacto emocional referido a situaciones o eventos traumáticos que invaden su cotidianidad. En particular, las niñas y niños más pequeños reaccionan al estrés que observan en sus madres, padres y otros cuidadores, perciben lo que ocurre a su alrededor y pueden responder de diferentes formas, mostrándose más dependientes, preocupados, angustiados, enfadados o agitados, encerrándose en sí mismos o volviendo a conductas que ya no mostraban. Se perciben dificultades emocionales por el desajuste de las rutinas, afectando su percepción de seguridad, de previsibilidad y de estructura que se manifiestan como alteraciones que pueden estar referidas al sueño, a la alimentación y a la comunicación, entre otras.

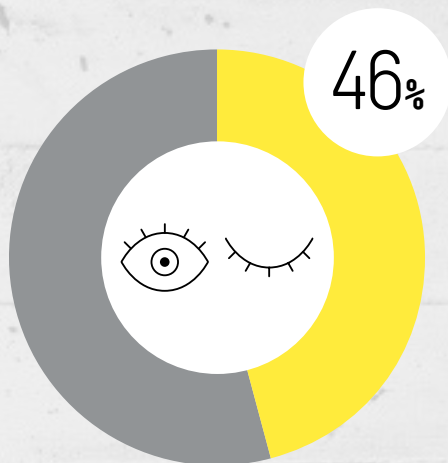
La segunda ronda de la Encuesta Rápida buscó relevar información sobre estos efectos. En este sentido, se observa que **casi la mitad de los hogares con niños/as de hasta 6 años manifiestan que los niños/as han sufrido alteraciones con las comidas** en el tiempo que se lleva de cuarentena. **El 46% alteraciones del sueño** y, finalmente, el **16% de los niños/as presentan problemas de comunicación**.

Los niños y las niñas pequeñas pueden hacer preguntas directas sobre lo que está sucediendo ahora o lo que sucederá en el futuro y pueden comportarse de manera diferente en reacción a sentimientos fuertes (miedo, preocupación, tristeza, enojo) sobre la pandemia. La salud emocional de las niñas y niños debe ser una prioridad central que atender durante la pandemia, dado que se corre el riesgo de desarrollar manifestaciones y problemas significativos como estrés, ansiedad o depresión (Bartlett, Griffin y Thomson, 2020).

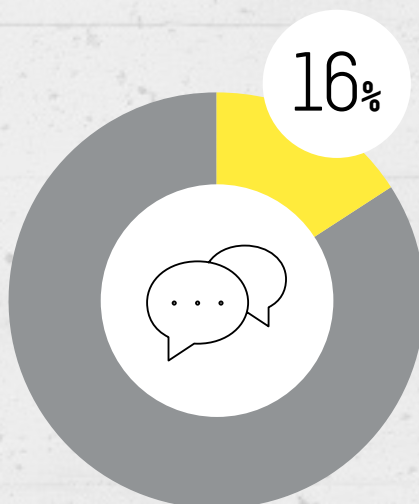
# HOGARES CON AL MENOS UN NIÑO/A DE HASTA 6 AÑOS QUE MANIFIESTAN CAMBIOS NEGATIVOS EN ELLOS DESDE EL INICIO DE LA CUARENTENA



ALTERACIONES  
CON LAS COMIDAS



ALTERACIONES  
CON EL SUEÑO



PROBLEMAS DE COMUNICACIÓN

# SALIDAS RECREATIVAS ///////////////

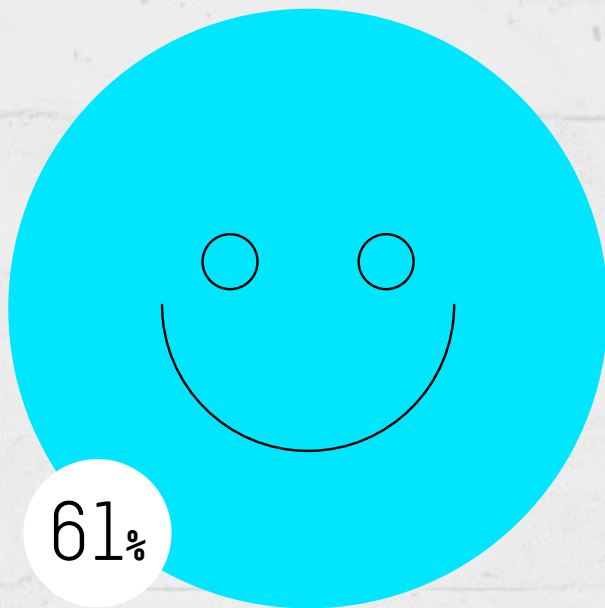
Las situaciones de salidas recreativas son un factor percibido como positivo respecto de las estrategias de cuidado y crianza, en particular con relación a los efectos sobre su salud mental mencionados anteriormente. Por eso, la segunda ronda de la Encuesta Rápida buscó relevar la percepción de los hogares con respecto a esta actividad.

Los datos indican que las reacciones de los niños y niñas fueron distintas y diversas. Mientras que el 61% reaccionó con agrado, el 38% lo hizo con asombro y atención. Asimismo se ha relevado que un 10% de niños/niñas se opusieron entre moderada y firmemente a la salida.

Además, la Encuesta permitió analizar la situación de **las salidas recreativas en el ámbito de CABA y conurbano**. En ambos espacios la gran mayoría de los hogares que las hicieron destacaron **el impacto positivo en los niños/as**. 75% en CABA y 96% en conurbano.



# FRENTE A LA OPCIÓN DE SALIDAS DURANTE LA CUARENTENA, LUEGO DE UN LARGO PERÍODO DE AISLAMIENTO FÍSICO, ¿CÓMO REACCIONÓ EL NIÑO/A EN LAS SALIDAS?



REACCIONÓ CON AGRADO Y DISFRUTÓ DE LA SALIDA



7%

SE OPUSO MODERADAMENTE A LA SALIDA Y SE MOSTRÓ ATEMORIZADO

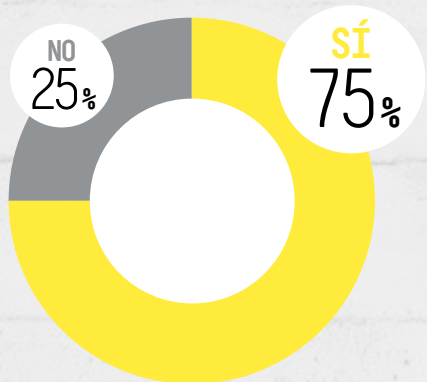
3%

SE RESISTIÓ FIRMEMENTE A SALIR Y MOSTRÓ UN TEMOR INTENSO

38%

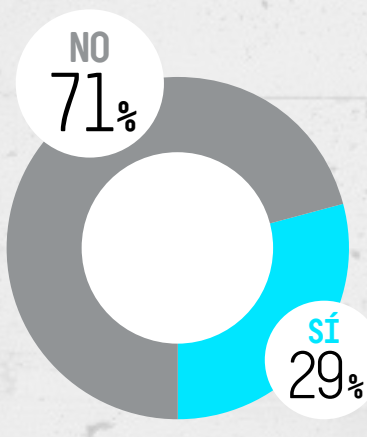
REACCIONÓ CON MUCHA ATENCIÓN, ASOMBRO, OBSERVACIÓN

**CABA:** ¿USTED CREE QUE LAS SALIDAS RECREATIVAS DE LOS NIÑOS TUVIERON UN IMPACTO POSITIVO SOBRE EL BIENESTAR DE ELLOS?

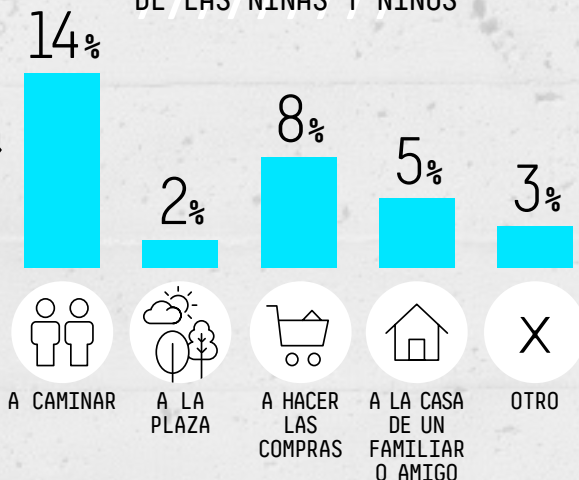


LA VALORACIÓN SUBE AL 80% EN HOGARES CON NIÑAS Y NIÑOS HASTA 6 AÑOS DE EDAD

**CONURBANO:** ¿EN SU HOGAR, DURANTE EL ÚLTIMO FIN DE SEMANA, HICIERON ALGUNA SALIDA CON LOS NIÑOS?



EN LOS HOGARES QUE HUBO SALIDAS EL 96% RESPONDIÓ QUE TUVO UN IMPACTO POSITIVO SOBRE EL BIENESTAR DE LAS NIÑAS Y NIÑOS



# EDUCACIÓN //////////////

La expansión del COVID-19 provocó la suspensión del dictado de clases presenciales en los niveles inicial, primario, secundario en todas sus modalidades (Resolución Ministerio de Educación 108/2020) y generó que los niños, niñas y adolescentes dejaran de asistir a los centros escolares. En paralelo, con el objetivo de colaborar con las condiciones para la continuidad de las actividades de enseñanza en el sistema educativo nacional, se desarrolló una solución multiplataforma (sitio web, programación en la TV y Radio pública y cuadernillos impresos) con contenidos educativos para todos los niveles. Sin embargo, este proceso puede dejar atrás y ampliar las brechas de desigualdad de los niños, niñas y adolescentes que no tienen acceso a dispositivos tecnológicos, conexión permanente a internet o que necesitan mayor acompañamiento para aprender, a la vez que implica un reto para docentes, estudiantes y las propias familias.

Los resultados de la Encuesta Rápida revelan que en el período de cuarentena **90% de los hogares con niños, niñas y adolescentes de entre 3 y 17 años tiene actividades y tareas escolares. Se trata de un porcentaje apenas menor del relevado en abril.**

Entre quienes declaran tener estas tareas, **el 74% está en contacto con las escuelas** para recibir seguimiento a sus avances escolares. El **apoyo para realizar los deberes** es principalmente realizado por las **madres (87%)**. En comparación **con el mes de abril** esto presenta un marcado crecimiento: en aquel mes **se identificó un 68% de madres** que acompañaban a los niños/as en sus tareas. Además, las familias indican en un 35% de los casos que la escuela también se comunica para interiorizarse sobre la situación del hogar y los chicos y chicas. Esto representa un crecimiento de la presencia de la escuela en la comunicación con los hogares en comparación con abril.

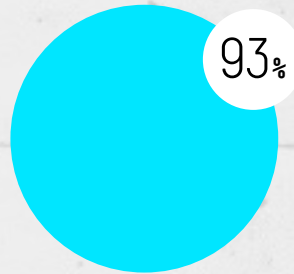
Por último el **45% de los hogares considera** que las escuelas **no podrán cumplir con las medidas necesarias de prevención.**

# HOGARES CON AL MENOS UN NIÑO DE 3 A 17 AÑOS

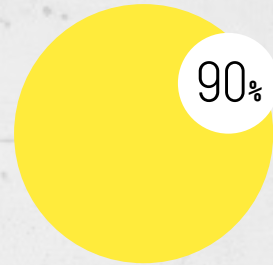


04 | ABRIL

07 | JULIO



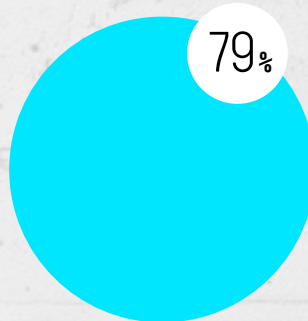
93%



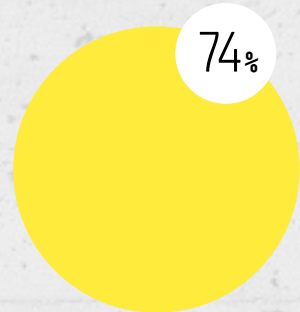
90%

## DESDE LA ESCUELA SE COMUNICAN CON EL HOGAR?

PARA INFORMAR  
AVANCES DE  
LAS TAREAS

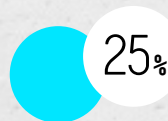


79%



74%

PARA INTERIORIZARSE  
SOBRE LA SITUACIÓN  
DEL HOGAR Y LOS  
CHICOS



25%



35%

NO SE COMUNICAN



12%



6%

## OPINIÓN DE LAS Y LOS ADOLESCENTES //////////////

En tiempos de crisis económica, humanitaria o social, los niños, niñas y adolescentes tienen menos espacios para expresar su voz y defender sus derechos (UNICEF, 2012). Escuchar y tomar en cuenta las opiniones de la niñez y la adolescencia sobre lo que les afecta es su derecho y una condición indispensable para analizar su situación, entender el contexto que enfrentan y proponer soluciones pertinentes para su atención. Con este fin, la Encuesta incluyó un módulo dirigido a la población adolescente de 13 a 17 años que busca capturar su vivencia, estado de ánimo y percepciones de frente a la pandemia del COVID-19.

Los datos obtenidos permiten observar que, con el correr del tiempo, la situación de los adolescentes ha variado en términos de sentimientos negativos. Como se observa en gráfico que sigue todas las situaciones de angustia, depresión, o miedo han crecido en proporción a lo observado en el mes de abril.

En total, **36% de las y los adolescentes entrevistados presenta algún sentimiento negativo, siendo que se siente asustado/a (24,7%), angustiado/a (26,8%) o deprimido/a (11,2%)**. Más de la mitad habla de estos temas con sus madres. El **63% de los adolescentes encuestados manifestó creer que ellos o alguien de su familia puede contagiarse**.

Además, la Encuesta consultó acerca de aquellas cuestiones que más les están costando del aislamiento. Más del 70% indicó que le cuesta no verse con sus amigos, la mitad no salir, no ir a la escuela, estar encerrado, no poder estar al aire libre o realizar actividades que antes sí hacían (como deportes, actividades culturales, militancia, talleres, etc), entre otras.

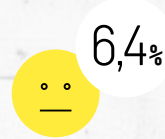
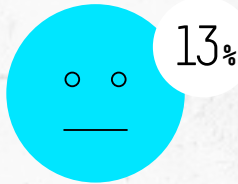


# ¿TE SENTISTE ANGUSTIADO/A, DEPRIMIDO/A, ASUSTADO/A FRENTE A LA INCERTIDUMBRE QUE GENERA ESTE CONTEXTO?

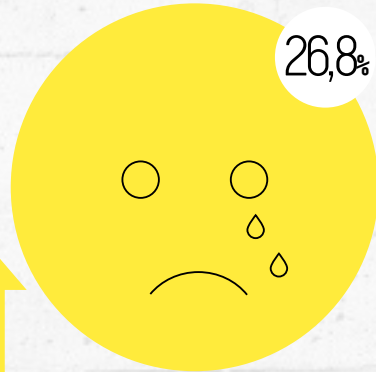
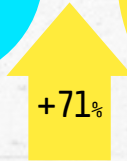
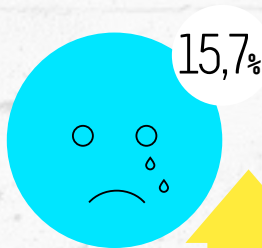
04 | ABRIL

07 | JULIO

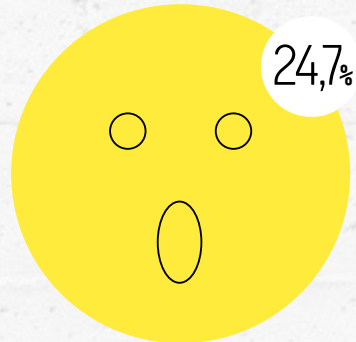
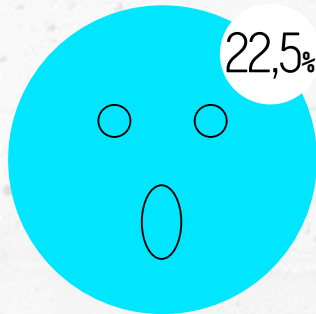
SE SIENTE  
INDIFERENTE



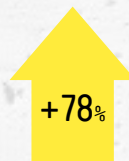
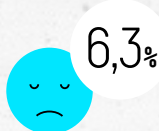
SE SIENTE  
ANGUSTIADO/A



SE SIENTE  
ASUSTADO



SE SIENTE  
DEPRIMIDO/A

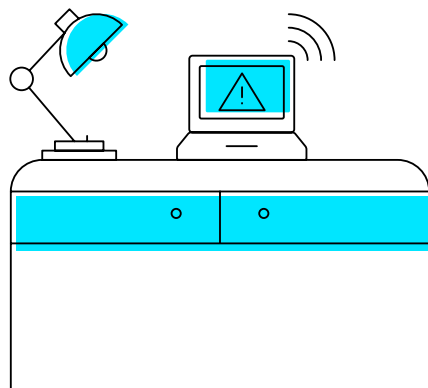


El 73% de los adolescentes refiere estar más tiempo frente a las pantallas desde que comenzó la cuarentena. En esta oportunidad la encuesta relevó además situaciones de exposición a discriminación o maltrato, cyberbullying, situaciones de violencia o pornografía. Si bien se indagó la frecuencia es importante rescatar aquí las proporciones y cantidades de adolescentes que manifiestan haber estado expuesto a estas situaciones: **el 17% de los adolescentes manifiestan haber sufrido alguna de estas situaciones.**

EXPOSICIÓN EN LAS REDES A:	CANTIDAD	%
COSAS OBSCENAS / PORNOGRÁFICAS	135.199	9,5
VIOLENCIA O PUBLICACIONES QUE INCITAN A LA VIOLENCIA	144.397	10,5
CYBERBULLYNG O MALTRATO	50.235	3,5
DISCRIMINACIÓN POR DISTINTOS MOTIVOS	55.083	3,9

73%

DE LOS ADOLESCENTES  
REFIERE ESTAR MÁS TIEMPO  
FRENTE A LAS PANTALLAS  
DESDE QUE COMENZÓ LA  
CUARENTENA



# POBLACIÓN EN FASE DE ASPO (CUARENTENA Estricta) //////////////

Dentro de las localidades bajo cuarentena estricta se destaca al momento del relevamiento el AMBA, compuesto por CABA y los partidos del gran Buenos Aires. Asimismo se han declarado bajo cuarentena hogares de localidades de todas las regiones del país excepto Cuyo.

Respecto a las percepciones de cumplimiento de la cuarentena, **el 52,3% del total de hogares cree que las personas en sus barrios están cumpliendo con la cuarentena**. Esta percepción resulta menor que la registrada en el mes de abril (73,5%). Este porcentaje es menor en villas y asentamientos, donde se reporta un 50% de cumplimiento, pero aquí la reducción con respecto al dato de abril es mucho menor.

En el 71% de los hogares en localidades que se encontraban bajo cuarentena estricta durante el relevamiento se indicó que algún miembro del hogar había salido de su casa el día anterior, el motivo principal de salida fue la compra de alimentos y, en segundo lugar, para asistir al trabajo (58 y 32% respectivamente).

**Un grupo particularmente vulnerable al contagio son los hogares de más de 5 miembros ubicados en villas y asentamientos**, donde se observan situaciones de hacinamiento que dificultan el cumplimiento de las medidas de prevención. En estos casos, un 69% de los hogares indicó que algún miembro salió de la casa el día anterior, también principalmente para comprar alimentos y asistir al trabajo en proporciones similares al apartado anterior.

El 96% de los hogares en localidades bajo cuarentena declaró que puede cumplir con las medidas de aislamiento.

# CUMPLIMIENTO DE LA CUARENTENA EN SU BARRIO [LOCALIDADES EN CUARENTENA Estricta]

04 | ABRIL

07 | JULIO

SEGÚN LO QUE OBSERVA EN SU BARRIO/VECINDARIO,  
¿USTED CREE QUE LA GENTE ESTÁ CUMPLIENDO  
LA NUEVA FASE DE LA CUARENTENA?

74%

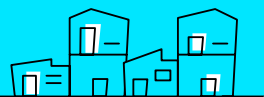


52,3%



CUANDO EL BARRIO ESTÁ UBICADO EN UNA  
VILLA O ASENTAMIENTO

52%



50,4%



Finalmente resulta interesante observar **los cambios en las percepciones de la población bajo cuarentena estricta respecto a los riesgos de contagio sin ella**. El 64,5% declara que de no haber cuarentena el riesgo de contagio sería alto. Un 24% considera este riesgo como mediano. Solo un 11% considera que bajo o nulo el riesgo de contagiarse sin cuarentena. En abril esta percepción de riesgo incluía al 83% con riesgo alto, 10% con riesgo medio y, finalmente, un 6% la suma de riesgo bajo o nulo de contagio.

SI NO HUBIERA CUARENTENA, ¿QUÉ RIESGO CREE QUE USTED O ALGÚN MIEMBRO DEL HOGAR TIENEN DE CONTRAER LA ENFERMEDAD?		
RIESGO	ABRIL	JULIO
ALTO	83,0	64,5
MEDIANO	10,6	23,9
BAJO	4,8	8,0
NINGÚN RIESGO	1,6	3,5
<b>TOTAL</b>	<b>100</b>	<b>100</b>

Por otro lado, desde que se implementaron las distintas etapas de aislamiento **se vieron afectadas diversas actividades relacionadas con la prevención, el cuidado de la salud** y el tratamiento de distintas enfermedades, síntomas o posibles síntomas distintos al coronavirus.

De la encuesta realizada en el mes de julio surge que en las localidades bajo cuarentena estricta **el 45% de los hogares tienen miembros que dejaron de concurrir a distintas visitas relacionadas con controles de salud**. Se trata de una proporción menor a la relevada en el mes de abril que alcanzó al 55% de los hogares.

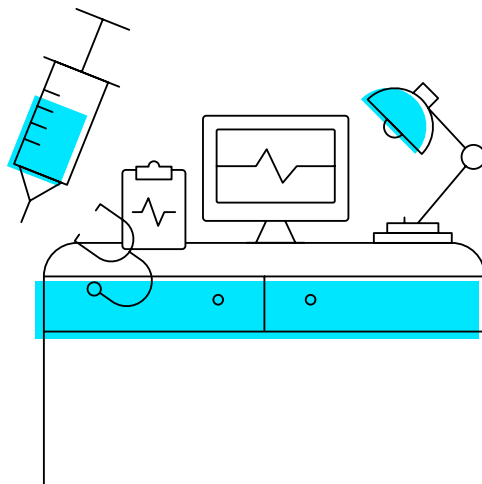
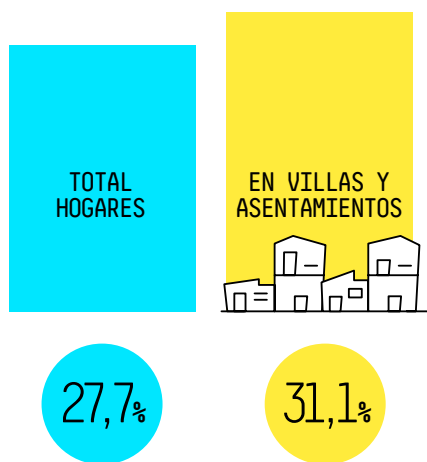
De este grupo relevado en julio, el 69% dejó de asistir a consultas médicas. El 14% de los hogares respondió que no había asistido a estudios médicos. Otro 11%

declaró en la encuesta que no asistió a prácticas médicas y cirugías programadas (9% y 2% respectivamente).

Por último se observa que el **27,7% de los hogares no han podido llevar adelante los controles de salud y vacunación de sus hijos e hijas**, situación que constituye una alarma importante con relación al derecho a la salud de niñas y niños. En los casos de hogares localizados en **villas o asentamientos estos valores ascienden al 31%.**

**45%** DE LOS HOGARES TIENEN MIEMBROS QUE DEJARON DE CONCURRIR A DISTINTAS VISITAS RELACIONADAS CON CONTROLES DE SALUD

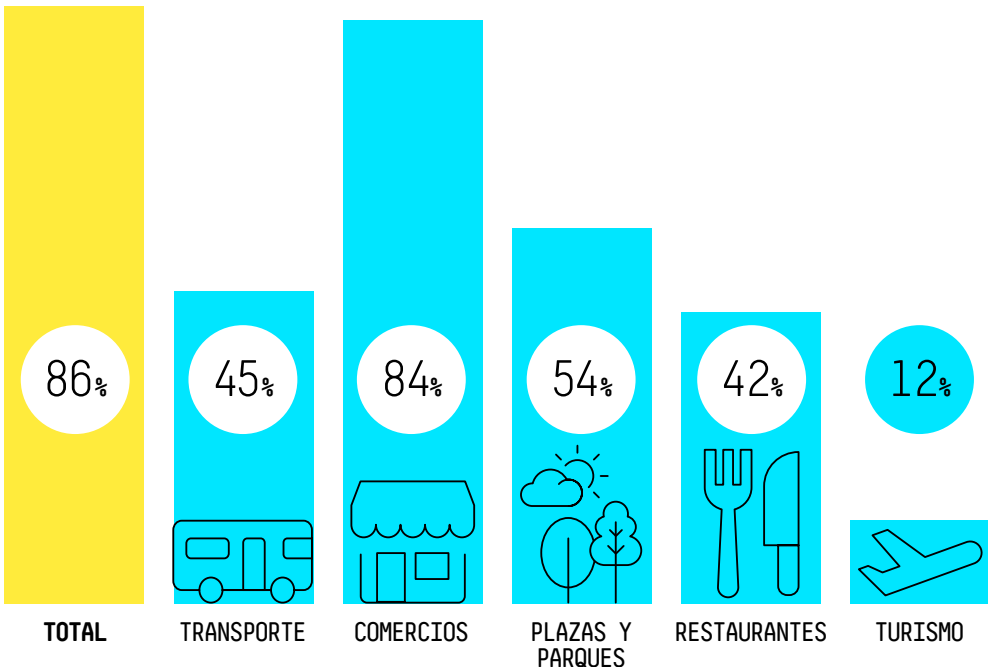
## HOGARES QUE NO HAN PODIDO MANTENER LOS CONTROLES DE VACUNACIÓN DE SUS HIJAS E HIJOS



# HOGARES EN FASE DE DISPO (CUARENTENA FLEXIBLE) //////////////

Con relación a los hogares que habitan en localidades que se encuentran en distintas situaciones de cuarentena flexible, una primera consulta se refirió al nivel de apertura de distintas actividades y espacios públicos, como se presenta a continuación.

## EN SU LOCALIDAD/PROVINCIA, ¿HUBO RETORNO DE TODAS LAS ACTIVIDADES, EXCEPTUANDO LAS DE EDUCACIÓN?



Asimismo se indagó por lo que se observaba en las calles respecto a medidas de distanciamiento y uso de tapabocas en tanto medidas de prevención. **En todas las regiones el uso del tapabocas está extendido en más del 90%** de los casos relevados. Respecto del distanciamiento social las proporciones observadas son menores: en todas las regiones, salvo la patagónica, están por debajo del 80%. El punto más bajo es lo observado por los hogares en la región de Cuyo con el 52% de cumplimiento con el distanciamiento.

**El 75% de los hogares contestó que alguno de los miembros del hogar ha regresado a su trabajo.** De este grupo el 95% refiere que en los lugares de trabajo se toman medidas de prevención/protocolos para cumplir con el distanciamiento. En un contexto de escuelas y espacios de cuidado aún cerrados, sumado a otras restricciones como la posibilidad de contar con las redes familiares a las que habitualmente recurren también las familias, la vuelta a los espacios de trabajo supone un desafío particular en términos de cuidados.

El 55% de los hogares entrevistados refiere a que el paso por la cuarentena estricta ha cambiado y alterado las tareas del hogar. **El 43% refiere haber dejado de asistir a controles, prácticas médicas** y hasta cirugías programadas durante la cuarentena. **El 27% de los hogares no podido seguir con los controles y vacunas de los niños y niñas**, similar a lo reportado por los hogares que se encuentran en cuarentena estricta, como se indicó en el anterior apartado. De este grupo el **40% ya los ha retomado toda vez que se pasado a una fase de distanciamiento.**

**75%** DE LOS HOGARES CONTESTÓ QUE ALGUNO DE LOS MIEMBROS DEL HOGAR HA REGRESADO A SU TRABAJO.



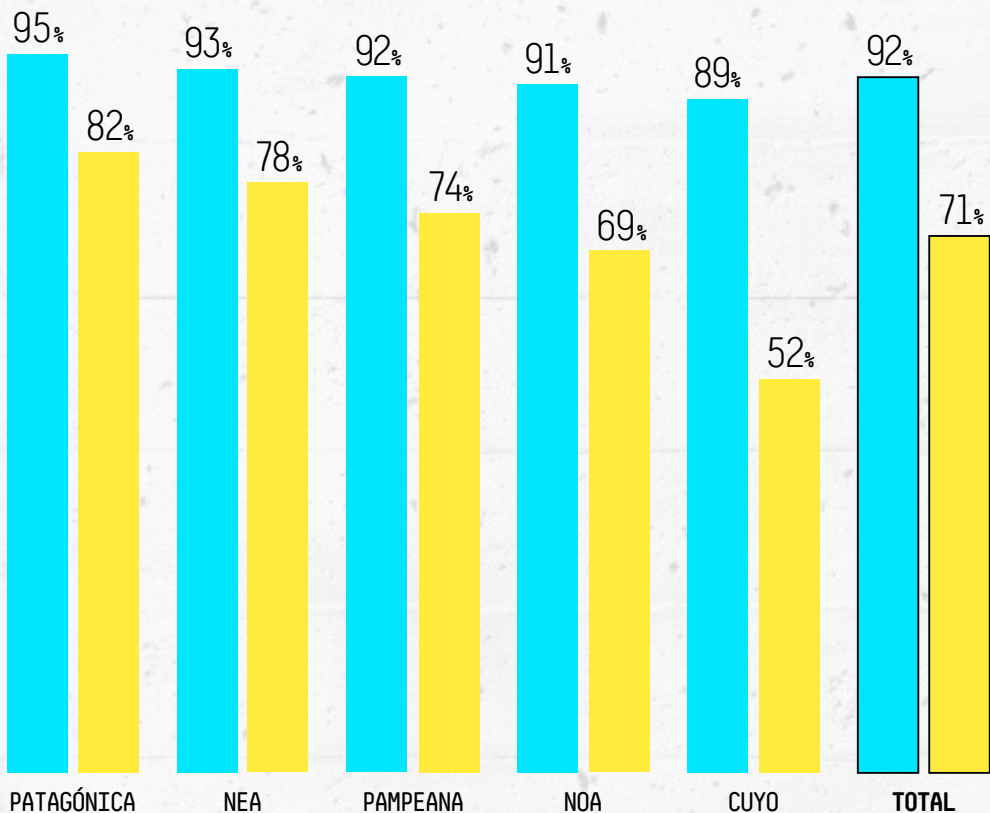
## POR LO QUE OBSERVA EN LA CALLE:



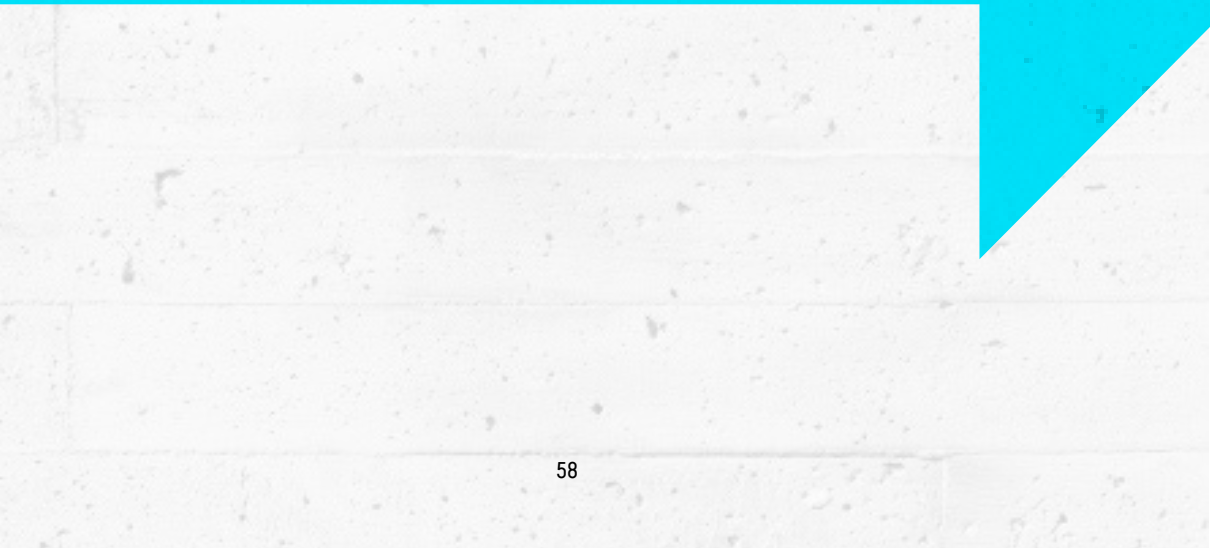
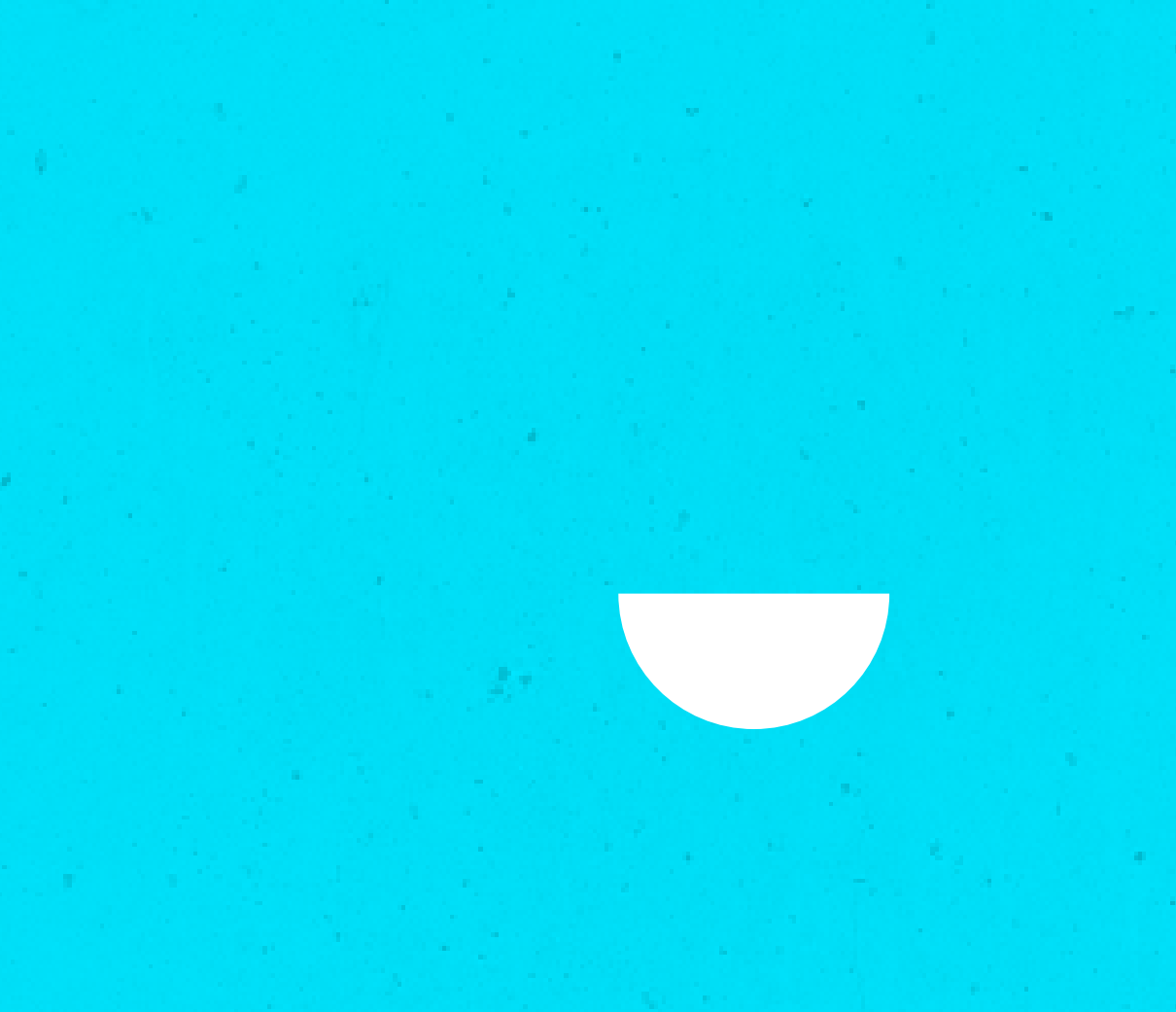
¿LA GENTE USA TAPABOCA Y BARBIJO?



¿LA GENTE CUMPLE CON EL DISTANCIAMIENTO?

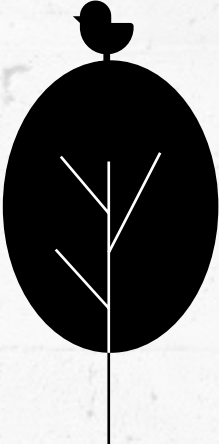


**EL 27% DE LOS  
HOGARES NO HA  
PODIDO SEGUIR CON  
LOS CONTROLES Y  
VACUNAS DE LOS NIÑOS  
Y NIÑAS. EL 40% HA  
PODIDO RETOMARLOS  
EN LA FASE DE  
DISTANCIAMIENTO.**





# CONCLUSIONES



## CONCLUSIONES //

La 2ª ronda de la Encuesta Rápida permite contar con información actualizada de los efectos de la pandemia sobre los hogares con niñas, niños y adolescentes. Por un lado, permite dar seguimiento a los desafíos y preocupaciones identificados en la ronda realizada en abril, al ser aplicada sobre los mismos hogares. Por el otro, esta segunda ronda incluye nuevas indagaciones referidas a la situación socioemocional de la primera infancia y el efecto de las salidas recreativas sobre niñas, niños y adolescentes. Además, se fortaleció la muestra para poder contar con desagregaciones específicas para CABA y Conurbano en lo referido a estas cuestiones.

**Generar y poner a disposición información robusta, representativa y oportuna sobre la situación de niñas, niños y adolescentes es uno de los objetivos centrales del Plan de Respuesta al COVID-19 de UNICEF Argentina.** La evidencia generada permite, a su vez, informar la toma de decisiones respecto de la adopción de medidas que permitan asegurar el ejercicio de derechos de todos los chicos y chicas durante la pandemia y frente a los desafíos que surgirán como consecuencia en el mediano y largo plazo.

En síntesis, los datos que ofrece la 2ª ronda de la Encuesta Rápida muestran que, pese a la caída de casi 10 puntos, el acuerdo con la cuarentena como medida que puede evitar el contagio se mantiene alto: en torno al 87%. Sin embargo, en aquellas localidades con cuarentena estricta, se observa que solo poco más de la mitad de los hogares consultados (52,3%) cree hay un cumplimiento de la cuarentena. Esta percepción resulta más de 20 puntos menor que la registrada en el mes de abril (73,5%).

**Como fue mencionado, una de las mayores repercusiones de la pandemia sobre el bienestar de los hogares ha sido sobre sus posibilidades para generar y sostener ingresos,** en particular aquellas personas con inserciones laborales más precarias e

LA SEGUNDA RONDA  
DE LA ENCUESTA RÁPIDA  
PERMITE CONTAR  
CON **INFORMACIÓN**  
**ACTUALIZADA DE LOS**  
**EFFECTOS DE LA PANDEMIA**  
**SOBRE LOS HOGARES**  
CON NIÑAS, NIÑOS  
Y ADOLESCENTES

informales. En este nuevo relevamiento llevado a cabo en el mes de julio se observó que el **45% de los hogares declaró que sus ingresos laborales se redujeron comparados con su situación previa a la pandemia**. Es decir, más allá de la apertura de actividades, del relajamiento de la cuarentena en parte del país y de la implementación del programa de asistencia al trabajo y a la producción (ATP), hay 2,6 millones de hogares que tienen sus ingresos laborales reducidos.

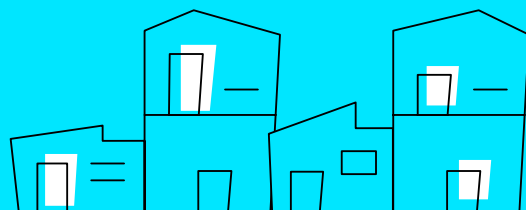
Los hogares más afectados son los ubicados en la región del NEA, donde dicha proporción alcanza al 54%. Además, la pérdida de ingresos en los hogares se incrementa a 54% en villas y asentamientos, 55% en los destinatarios de la AUH y a 48% entre hogares con cinco o más miembros.

**La caída en los ingresos implica restricciones en el consumo y en la posibilidad de hacer frente a los gastos.** En particular, en esta segunda ronda se indagó los posibles sucesivos endeudamientos de los hogares: el 25% tiene al menos una deuda. El 12% de los hogares contestó estar endeudado con el ANSES (un 20% en el caso de hogares con AUH) y un 12% entre tarjetas (7%) y bancos (5%). Además, el 15% de los hogares se ha endeudado con comercios comprando alimentos al fiado. Tal situación se eleva al 25% cuando se trata de hogares ubicados en villas y/o asentamientos y al 22% en hogares beneficiarios de AUH

**En este contexto, las medidas tomadas en materia de protección social, especialmente las transferencias sociales, han ayudado a mitigar el shock al ingreso en la población, con foco en aquella más vulnerable.** El 57% de los hogares con menores de 18 años reciben algún tipo de transferencias. En particular, el 47% de los hogares encuestados afirmaron haber accedido al Ingreso Familiar de Emergencia (IFE), 31% al bono extraordinario por la AUH, 5% recibió el bono de jubilados y 36% accedió a la Tarjeta Alimentar u otros mecanismos de apoyo alimentario.

**La magnitud de los desafíos que enfrentan los hogares con niñas, niños y adolescentes hacen necesario continuar el fortalecimiento de los programas de protección social** para compensar la caída de sus ingresos y suma un argumento más para pensar en respuestas universales, no condicionadas, para cubrir a todas las niñas, niños y adolescentes. Además, se requiere que sean de una magnitud suficiente que permitan a todas las familias salir de (o evitar caen en) situaciones de pobreza extrema.

**LA PÉRDIDA DE INGRESOS  
LABORALES EN LOS  
HOGARES SE INCREMENTA  
A 54% EN VILLAS Y  
ASENTAMIENTOS, 55%  
EN LOS DESTINATARIOS  
DE LA AUH Y A 48%  
ENTRE HOGARES CON  
CINCO O MÁS MIEMBROS.**





La información relevada por la 2<sup>º</sup> ronda de la Encuesta Rápida muestra un acuerdo mayoritario por parte de los hogares encuestados con las transferencias a las personas (IFE, bonos AUH y a jubilados, etc.) y a las empresas (ayuda para pagar salarios, corrimientos de vencimientos, moratorias impositivas, etc.)

En el ámbito alimentario, las restricciones económicas limitan el consumo de alimentos variados y nutritivos e incrementan la dependencia de los hogares a los apoyos alimentarios y al abastecimiento de los comedores escolares. La Encuesta Rápida del mes de julio arrojó que 26,2% del total de hogares relevados había dejado de comprar algún alimento por limitaciones en el ingreso. En villas y asentamientos el porcentaje llega a 31%. Los hogares con jefatura femenina, los hogares numerosos y aquellos con al menos una persona con discapacidad también muestran mayores dificultades en el acceso a alimentos que el promedio general.

**Esta situación podría agudizar la situación de inseguridad alimentaria en Argentina en el corto y mediano plazo.** La problemática alimentaria en los hogares con niñas, niños y adolescentes, en particular en aquellos hogares de menores ingresos, requiere una atención especial y urgente, que lleve aparejados la creación de mecanismos que ayuden a contrarrestar este fenómeno.

En el ámbito de salud, en el caso de la población en cuarentena estricta, se observa que el 27,7% de los hogares no han podido llevar adelante los controles de salud y vacunación de sus hijos e hijas, situación que constituye una alarma importante con relación al derecho a la salud de niñas y niños. En los casos de hogares localizados en villas o asentamientos estos valores ascienden al 31%. En el caso de los hogares en cuarentena flexible el 43% refiere haber dejado de asistir a controles, prácticas médicas y hasta cirugías programadas durante la cuarentena. El 27% de los hogares no podido seguir con los controles y vacunas de los niños, similar a lo reportado por los hogares que se encuentran en cuarentena estricta, como se indicó en el anterior apartado. De este grupo el 40% ya los ha retomado toda vez que se pasado a una fase de distanciamiento.

La Encuesta también permitió identificar preocupaciones ligadas con la salud socioemocional de las niñas y niños más pequeños. En particular, se perciben dificultades emocionales por el desajuste de las rutinas, afectando su percepción de

**LAS RESTRICCIONES  
ECONÓMICAS LIMITAN  
EL CONSUMO DE  
ALIMENTOS VARIADOS  
Y NUTRITIVOS E  
INCREMENTAN LA  
DEPENDENCIA DE LOS  
HOGARES A LOS APOYOS  
ALIMENTARIOS Y  
AL ABASTECIMIENTO  
DE LOS COMEDORES  
ESCOLARES.**

seguridad, de previsibilidad y de estructura que se manifiestan como alteraciones que pueden estar referidas al sueño, a la alimentación y a la comunicación, entre otras. **Casi la mitad de los hogares con niños/as de hasta 6 años manifiestan que los niños/as han sufrido alteraciones con las comidas en el tiempo que se lleva de cuarentena. El 46% alteraciones del sueño y, finalmente, el 16% de los niños/as presentan problemas de comunicación.**

Por otro lado, las y los adolescentes reportan sentirse angustiados, preocupados o deprimidos en este contexto. En total, 36% de las y los adolescentes entrevistados presenta algún sentimiento negativo, siendo que se siente asustado/a (24,7%), angustiado/a (26,8%, lo que implica más de un 70% de aumento con respecto a abril) o deprimido/a (11,2%, un 78% más que en abril). Más de la mitad habla de estos temas con sus madres. El 63% de los adolescentes encuestados manifestó creer que ellos o alguien de su familia puede contagiarse.

**Las situaciones de salidas recreativas son un factor percibido como positivo respecto de las estrategias de cuidado y crianza, en particular con relación a los efectos sobre su salud mental mencionados anteriormente.** Por eso, la segunda ronda de la Encuesta Rápida buscó relevar la percepción de los hogares con respecto a esta actividad. Los datos indican que las reacciones de los niños y niñas fueron distintas y diversas. Mientras que el 61% reaccionó con agrado, el 38% lo hizo con asombro y atención. Asimismo se ha relevado que un 10% de niños/niñas se opusieron entre moderada y firmemente. Además, la Encuesta permitió analizar la situación de las salidas recreativas en el ámbito de CABA y conurbano. En ambos espacios la gran mayoría de los hogares que las hicieron destacaron el impacto positivo en los niños/as. 75% en CABA y 96% en conurbano.

Por otro lado, **la pandemia ha profundizado desigualdades de género previamente existentes.** Entre ellas, las referidas a la distribución de las tareas de cuidado y del hogar. 48% de las mujeres de más de 18 años entrevistadas expresó que en el tiempo de duración del aislamiento social ha sentido una mayor sobrecarga de las tareas del hogar: cuidado de los hijos e hijas (29%), limpieza de la casa (28%), ayuda con las tareas escolares (23%), preparación de la comida (14%), entre otras. Frente al aumento de las demandas de cuidado y domésticas, siguen siendo las mujeres quienes absorben principalmente la carga adicional. Además, la violencia contra las

mujeres también constituye una situación preocupante que se agrava en contextos de aislamiento social como el actual. Los datos indicaron que en 2,4% (+/- 0,7%) de los hogares (145 mil hogares) las mujeres reportaron sentirse agredidas o maltratadas verbalmente. Una proporción sensiblemente menor del 0,4% (21800 mujeres) declaran haber sufrido agresión física, en el 80% de los casos por parte de las parejas. Estos valores triplican los reportados en abril (0,13%).

Las comparaciones expuestas a lo largo del documento dan cuenta de desafíos clave en el ejercicio de derechos de la niñez y adolescencia en el marco de la pandemia. Muestran, además, desigualdades importantes entre distintos grupos de la población. La pandemia, y las medidas que deben tomarse para abordarla, plantean el riesgo de profundizar estas desigualdades. La evidencia presentada busca contribuir a la adecuación de estrategias en el corto, mediano y largo plazo orientadas a disminuir las disparidades al interior de la población infantil y adolescente.

**Es relevante que el gobierno continúe evaluando, con base en evidencia, los beneficios y consecuencias negativas de cada intervención, tanto para la contención del contagio como para limitar el daño social y económico.** En particular, avanzar en estrategias específicamente diseñadas para brindar apoyo psicológico a las chicas y chicos, basadas en las familias y en la comunidad, que les ayuden a retomar la seguridad y la confianza y fortalecer sus procesos de socialización deben ser una prioridad. Además, en la medida en que las condiciones epidemiológicas lo permitan y cumpliendo estrictamente los protocolos de bioseguridad, todos los chicos y chicas deben retornar a la escuela. La comunidad educativa en su conjunto debe generar las condiciones para que este retorno se dé paulatinamente.

**Distintas estrategias pueden apoyar a la comunidad, fomentar la salud mental en este contexto, proteger el acceso a bienes y servicios esenciales y aliviar el impacto económico de las medidas de permanencia en el hogar,** especialmente en los hogares en mayor situación de vulnerabilidad con niñas y niños. Hacerlo es fundamental para asegurar para cada niña, niño y adolescente, el pleno ejercicio de sus derechos, incluso en situaciones de emergencia.

# BIBLIOGRAFÍA //

- Alianza para la Protección de la Infancia en la Acción Humanitaria, 2020. Nota técnica: Protección de la infancia durante la pandemia de coronavirus. Disponible en: <https://www.unicef.org/costarica/informes/nota-tecnica-alianza>
- Bartlett JD, Griffin JL, Thomson D. (2020). Resources for Supporting Children’s Emotional Well-being during the COVID-19 Pandemic. COVID-19. Publicado por UMMS Authors. Disponible en: <https://escholarship.umassmed.edu/covid19/5>
- Beccaria, L., Valeria Esquivel y Roxana Maurizio (2005). Empleo, salarios y equidad durante la recuperación reciente en la Argentina, Desarrollo Económico, Vol. 45, Núm. 178.
- Center on the Developing Child (2020). En Breve: El Impacto de la Adversidad Durante la Infancia Sobre el Desarrollo de los Niño. Harvard University.[Consultado el 21 de abril de 2020] Disponible en: <https://developingchild.harvard.edu/translation/en-breve-el-impacto-de-la-adversidad-durante-la-infancia-sobre-el-desarrollo-de-los-ninos/>
- Ministerio de las Mujeres, Géneros y Diversidad (2020). Medidas en materia de género y diversidad en el marco de la emergencia sanitaria. Disponible en: <https://www.argentina.gob.ar/generos/medidas-en-materia-de-genero-y-diversidad-en-el-marco-de-la-emergencia-sanitaria>
- Organización de las Naciones Unidas (2020). Gender equality in the time of COVID-19. [Consultado el 21 de abril de 2020]. Disponible en: <https://www.un.org/en/un-coronavirus-communications-team/gender-equality-time-covid-19>
- Organización Mundial de la Salud. (2020). Coronavirus disease 2019 (COVID-19) Situation Report – 72. [Consultado el 21 de abril de 2020].

Disponible en:

[https://www.who.int/docs/default-source/coronaviruse/situation-reports/20200401-sitrep-72-covid-19.pdf?sfvrsn=3dd8971b\\_2](https://www.who.int/docs/default-source/coronaviruse/situation-reports/20200401-sitrep-72-covid-19.pdf?sfvrsn=3dd8971b_2)

- UNICEF Comité Español (2012) “La infancia en España 2012-2013: El impacto de la crisis en los niños”. UNICEF. Madrid.
- UNICEF and The Global Coalition to End Child Poverty (2017). A world free from child poverty. A guide to the tasks to achieve the vision. Diciembre 2017. New York. Disponible en: <https://www.unicef.org/media/65171/file/Child-Poverty-SDG-Guide-ES.pdf>
- UNICEF, Ministerio de Desarrollo Social de la Nación, ANSES, UBA, CEDLAS (2017). Análisis y propuestas de mejoras para ampliar la Asignación Universal por Hijo, UNICEF, Buenos Aires.
- UNICEF (2019). Programme Guidance: Strengthening Shock Responsive Social Protection Systems. UNICEF Social Inclusion and Policy Section Headquarters. Diciembre 2019. New York.
- UNICEF (2020). Alianza para la Protección de la Infancia en la Acción Humanitaria, “Nota técnica: Protección de la infancia durante la pandemia de coronavirus”. Versión 1, marzo de 2020.
- UNICEF (2020). *Plan de Respuesta para contener los efectos del coronavirus (COVID-19) en niños, niñas y adolescentes*. Disponible en: <https://www.unicef.org/argentina/comunicados-prensa/unicef-responde-pandemia-covid-19-en-argentina-plan-de-apoyo>
- UNICEF, OPM & FICR (2020). Marco de orientaciones para asegurar continuidad <https://www.unicef.org/es/informes/mensajes-y-acciones-clave-para-prevencion-y-control-covid-19-en-escuelas>
- United Nations (2020). Policy Brief: The Impact of COVID-19 on children. Abril 2020. New York. Disponible en: <https://unsdg.un.org/resources/policy-brief-impact-covid-19-children>

